



HW-H750
HW-H751

Manual del usuario

Wireless Audio - Soundbar

Imagine las posibilidades

Gracias por adquirir este producto Samsung.
Para recibir un servicio más completo, registre su producto en
www.samsung.com/register

CARACTERÍSTICAS

TV SoundConnect

TV SoundConnect permite escuchar audio procedente del TV en su Soundbar a través de una conexión Bluetooth y le permite controlar el sonido.

HDMI

HDMI transmite simultáneamente señales de audio y de vídeo y proporciona una imagen más clara. La unidad también está equipada con la función ARC que le permite escuchar sonido del TV a través de la Soundbar mediante un cable HDMI. Esta función sólo está disponible si conecta la unidad a un televisor compatible con ARC.

Surround Sound Expansion

La función Surround Sound Expansion añade profundidad y sensación de espacio a su experiencia auditiva. La tecnología Surround Sound Expansion está impulsada por Sonic Emotion.

Subwoofer inalámbrico

El módulo inalámbrico de Samsung carece de cables entre la unidad principal y el subwoofer. En su lugar, el subwoofer se conecta a un módulo compacto inalámbrico que comunica con la unidad principal.

Modo de sonido especial

Puede seleccionar entre 5 modos de sonido de campo diferentes: CINEMA / SPORTS / VOICE / MUSIC / STANDARD (Sonido Original), según el tipo de contenido que desee escuchar.

Mando a distancia multifuncional

Puede utilizar el mando a distancia suministrado para controlar diversas operaciones con la simple pulsación de un botón.

Soporte de USB Host

Puede conectar y reproducir archivos desde dispositivos de almacenamiento externo USB como reproductores MP3, memoria flash USB, etc. utilizando la función USB HOST de Soundbar.

Función Bluetooth

Se puede utilizar para conectar el dispositivo Bluetooth al Soundbar para poder disfrutar de la música con un sonido estéreo de gran calidad, sin necesidad de cables.

NFC

Conecte el dispositivo compatible con NFC a través de Bluetooth al Soundbar utilizando el procedimiento de configuración sencillo y reproduzca música en el dispositivo a través del Soundbar. Solo es compatible en modelos de algunos países.

Multiroom Link

Una vez que la Soundbar se conecta a un dispositivo inteligente con la app Multiroom Link, puede interconectar de forma inalámbrica varios dispositivos Multiroom de Samsung.

LICENCIA



Fabricado con licencia de Dolby Laboratories. Dolby y el símbolo de la doble D marcas comerciales de Dolby Laboratories.



Para patentes de DTS, consulte <http://patents.dts.com>. Fabricado con licencia de DTS Licensing Limited. DTS, el símbolo, & DTS y el símbolo juntos son marcas comerciales registradas y DTS 2.0 Channel es una marca comercial de DTS, Inc. © DTS, Inc. Todos los derechos reservados.

HDMI

Los términos HDMI, HDMI High-Definition Multimedia Interface y el logotipo de HDMI son marcas comerciales o marcas registradas de HDMI Licensing LLC en Estados Unidos y en otros países.

Aviso sobre licencia de código abierto

- Para más información sobre Fuentes abiertas utilizadas en este producto, visite el sitio web: <http://opensource.samsung.com>
- Para enviar consultas sobre fuentes abiertas, póngase en contacto con Samsung a través del correo electrónico (oss.request@samsung.com).

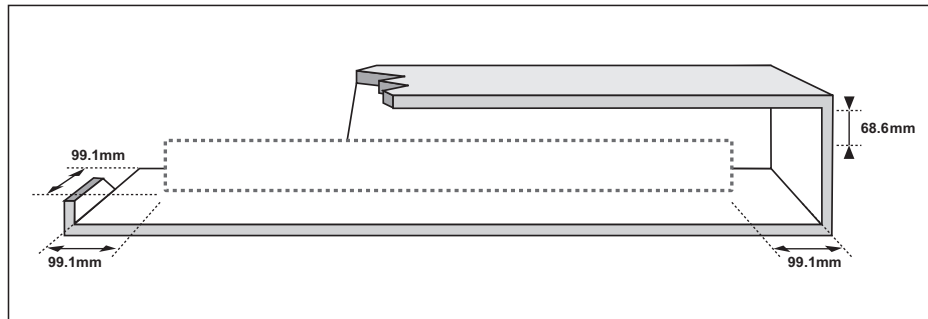
► Copyright

©2014 Samsung Electronics Co.,Ltd.

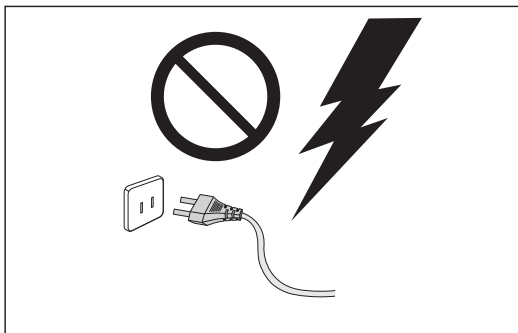
Todos los derechos reservados. Ninguna parte o la totalidad de este manual del usuario pueden reproducirse o copiarse sin la autorización previa por escrito de Samsung Electronics Co., Ltd.

INFORMACIÓN DE SEGURIDAD

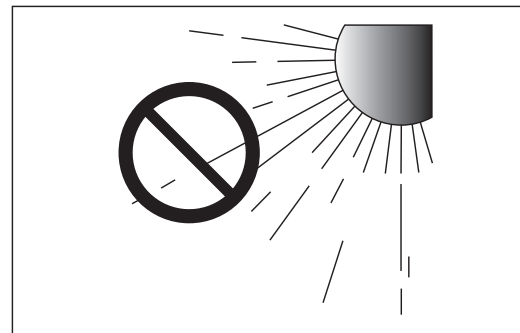
PRECAUCIONES



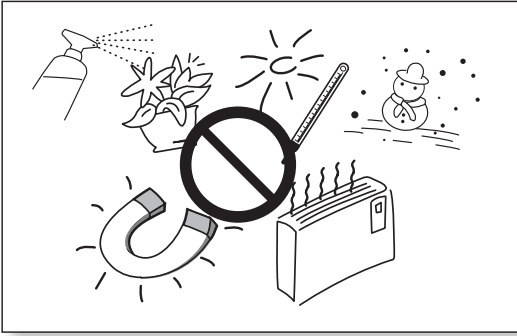
Asegúrese de que la toma de CA de su casa cumpla con los requisitos indicados en la pegatina de identificación de la parte posterior del producto. Instale el producto horizontalmente, sobre una base adecuada (mueble), con espacio suficiente a su alrededor para ventilación 7~10 cm. Asegúrese de que los orificios de ventilación no queden tapados. No coloque la unidad sobre amplificadores o cualquier otro equipo que pueda generar calor. Esta unidad se ha diseñado para utilizarse de forma continua. Para apagar completamente la unidad, desconecte el enchufe de CA de la toma de corriente. Desenchufe la unidad si no va utilizarla durante un tiempo prolongado.



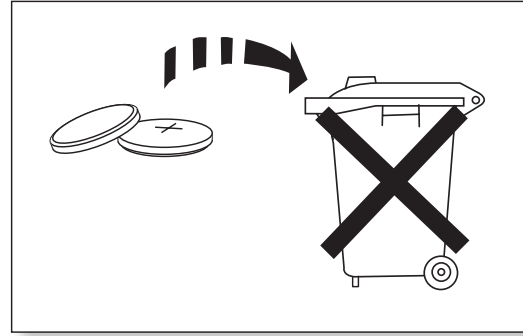
Durante tormentas, desconecte el enchufe principal de CA de la toma de corriente. Los picos de tensión debidos a rayos podrían dañar la unidad.



No exponga la unidad a la luz directa del sol ni a otras fuentes de calor. Podrían sobrecalentarla y provocar una avería en la unidad.



Proteja el reproductor contra la humedad (por ejemplo, jarrones) y calor excesivo (p. ej.: chimeneas) o equipos que creen campos magnéticos o eléctricos potentes. Desconecte el cable de alimentación de la fuente de CA si la unidad no funciona correctamente. El producto no ha sido creado para uso industrial. Este producto es sólo para uso personal. Es posible que se produzca condensación en el producto o en el disco en situaciones de temperaturas bajas. Si tiene que transportar el producto durante el invierno, espere 2 horas aproximadamente antes de usarlo hasta que la unidad haya alcanzado la temperatura de la sala.



Las pilas utilizadas en este producto contienen productos químicos que son peligrosos para el medio ambiente. No tire las pilas con el resto de la basura doméstica. No tire las pilas al fuego. No cortocircuite, desmonte ni sobrecaliente las baterías. Si la pila no se reemplaza correctamente se corre el riesgo de una explosión. Reemplace la pila solo por una igual o de especificaciones equivalentes.

ÍNDICE

2 CARACTERÍSTICAS

- 3 Licencia

4 INFORMACIÓN DE SEGURIDAD

- 4 Precauciones

7 INTRODUCCIÓN

- 7 Antes de leer el manual del usuario

8 DESCRIPCIÓN

- 8 Panel frontal/inferior
- 9 Posterior

10 MANDO A DISTANCIA

- 10 Botones y funciones del mando a distancia

13 CONEXIONES

- 13 Conexión del subwoofer inalámbrico
- 14 Colocación del núcleo de ferrita toroidal en el cable de alimentación de la Soundbar
- 15 Conexión de un dispositivo externo utilizando un cable HDMI
- 16 Conexión de un dispositivo externo utilizando un cable de audio Óptico (digital) o un cable de Audio (analógico)
- 17 Conexión a la toma AUX IN
- 17 Montaje del clip del cable

18 FUNCIONES

- 18 Modo de entrada
- 19 ARC (HDMI OUT)
- 20 Conexión con la función Bluetooth
- 23 Conexión con la función NFC
Conexión con la función
- 25 Conexión con la función TV
SoundConnect
- 27 USB
- 28 Utilización de la función Network
Standby On
- 28 Utilización de la función AUTO
POWER LINK
- 29 Actualización de software

31 MULTIROOM LINK

- 31 Instalación de la app Samsung
Multiroom
- 32 Desconexión de la función de
conexión desde la app
- 33 Conexión sin un enrutador
inalámbrico (no incluido)
- 36 Adición de una Soundbar
- 37 Conexión con un HUB (no incluido)
- 40 Adición de un HUB
- 40 Reubicación de la Soundbar
- 41 Utilización de la APP Samsung
Multiroom
- 54 Reproducción de contenido
multimedia guardado en un PC
- 57 Utilización del menú de
configuración multisala



64 SOLUCIÓN DE PROBLEMAS

INTRODUCCIÓN

ANTES DE LEER EL MANUAL DEL USUARIO

Tenga en cuenta lo siguiente antes de leer el manual del usuario.

► Iconos que se utilizarán en el manual

Icono	Término	Definición
	Precaución	Indica una situación en la que la función no está operativa o pueden cancelarse los ajustes.
	Nota	Esto implica sugerencias o instrucciones en la página que ayudan a utilizar cada función.

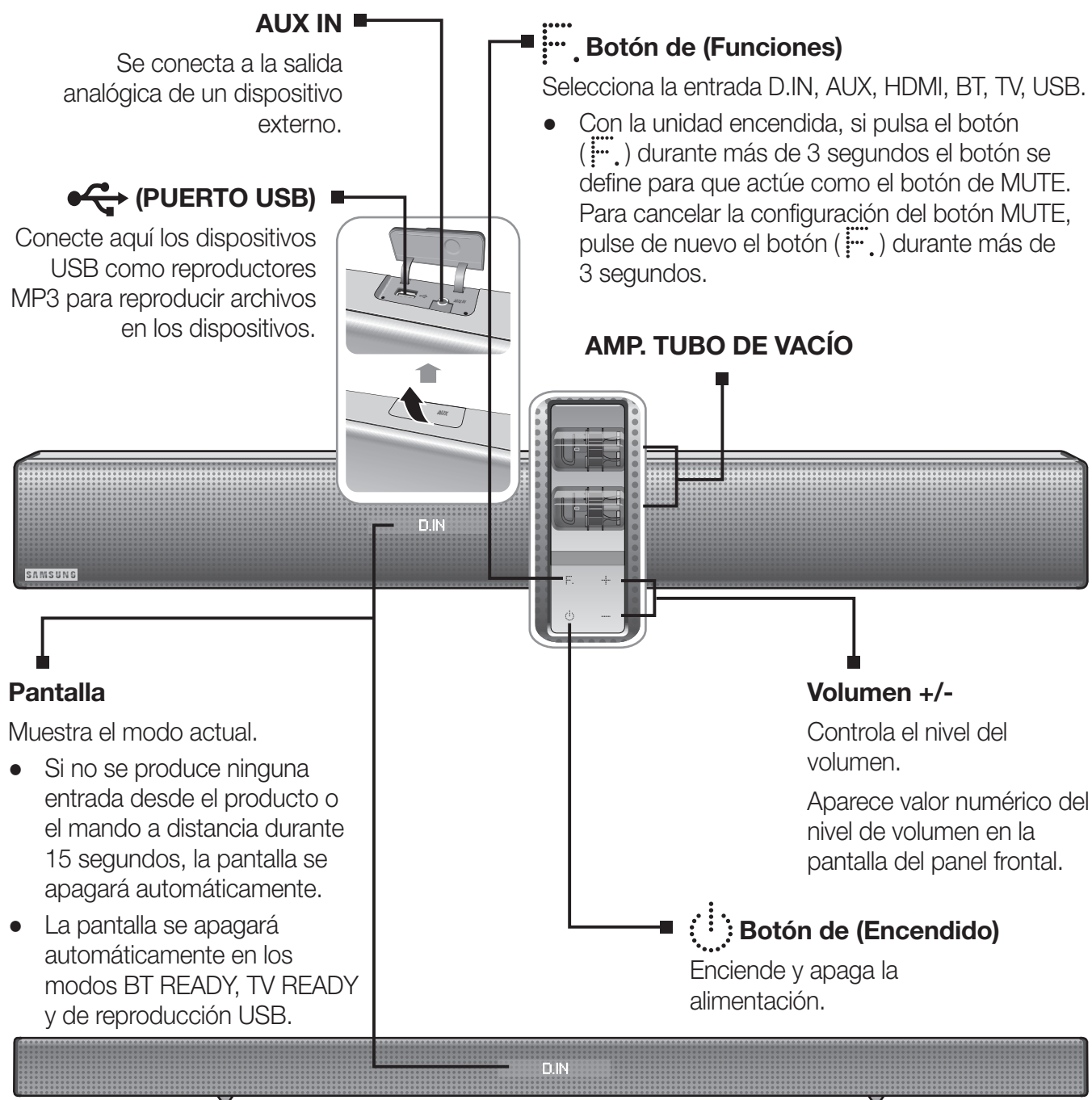
► Instrucciones de seguridad y solución de problemas

- 1) Asegúrese de conocer las instrucciones de seguridad antes de utilizar este producto.
- 2) Si se produce un problema, compruebe Solución de problemas. (Consulte la página 64)

- Las figuras e ilustraciones de este Manual del usuario se facilitan solo para referencia y pueden diferir del aspecto real del producto.
- Podría aplicársele una tarifa de administración si:
 - (a) se requiere la asistencia de un ingeniero y el producto no tiene ningún defecto (es decir, no se ha leído el manual del usuario).
 - (b) se lleva la unidad a un centro de reparación y el producto no tiene ningún defecto (es decir, no se ha leído el manual del usuario).
- El importe de dicha tarifa le será notificada antes de realizar el trabajo o de acudir a su domicilio.

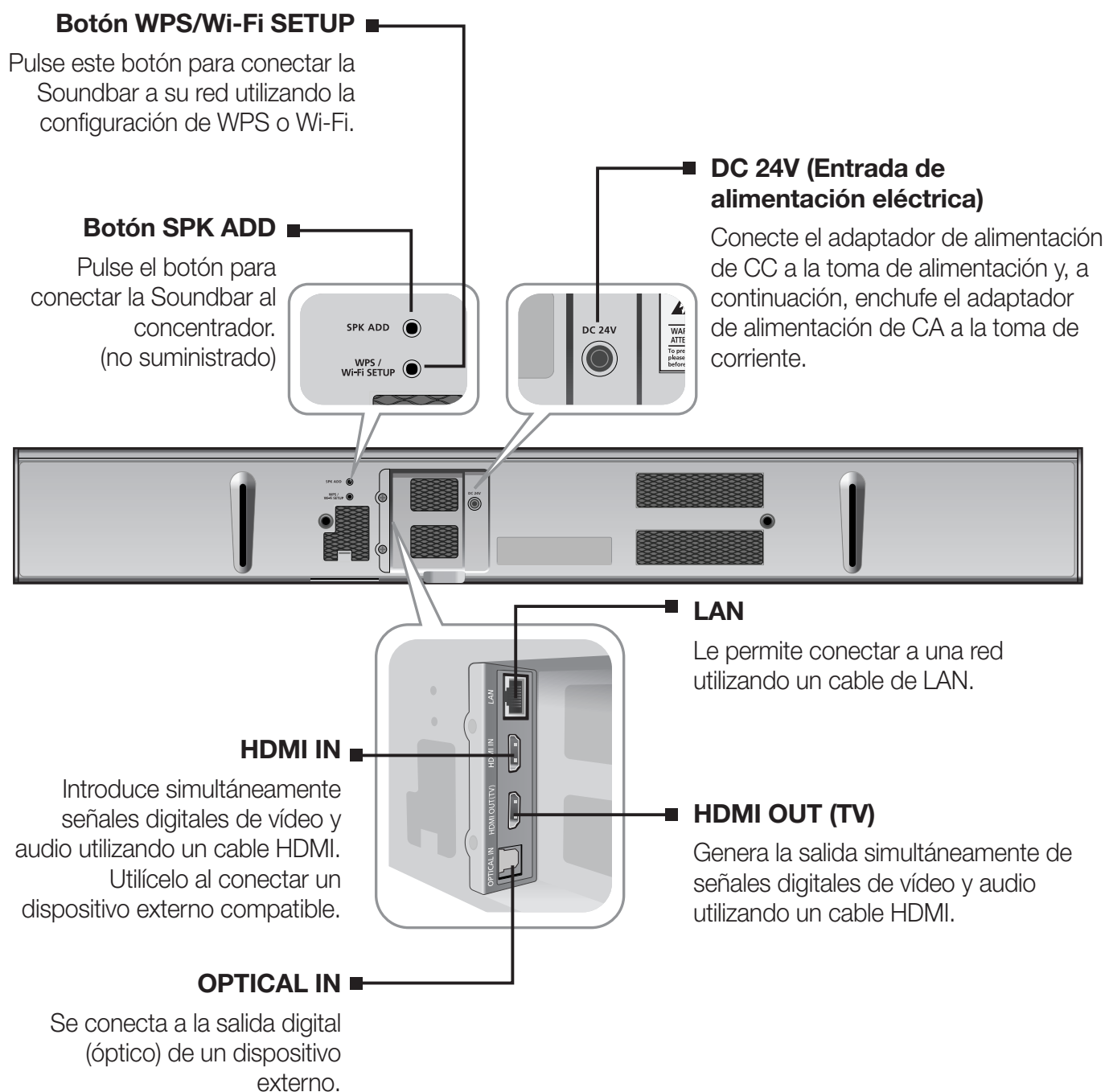
DESCRIPCIÓN

PANEL FRONTAL/INFERIOR



- Cuando encienda la unidad, pasarán entre 10 y 12 segundos antes de poder reproducir sonido.
- No coloque teléfonos o dispositivos móviles cerca del ampl. del tubo de vacío ni coloque dispositivos electrónicos encima del producto. Las señales de estos dispositivos pueden generar ruidos o distorsionar el audio.
- Tenga cuidado de que los niños no toquen la superficie del producto cuando el equipo esté funcionando. Es probable que esté caliente.
- Abra la CUBIERTA USB para utilizar el puerto USB o AUX.

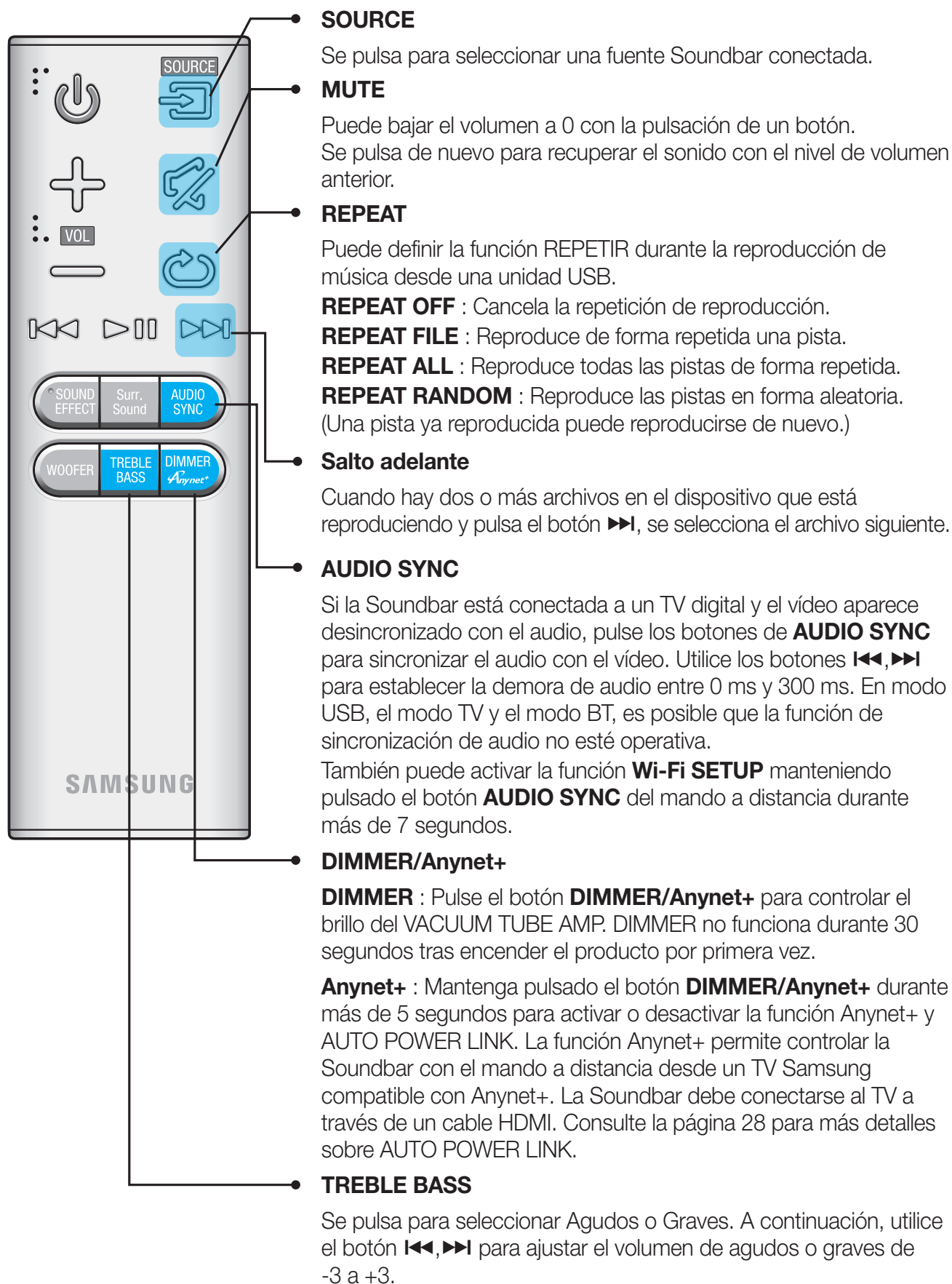
POSTERIOR

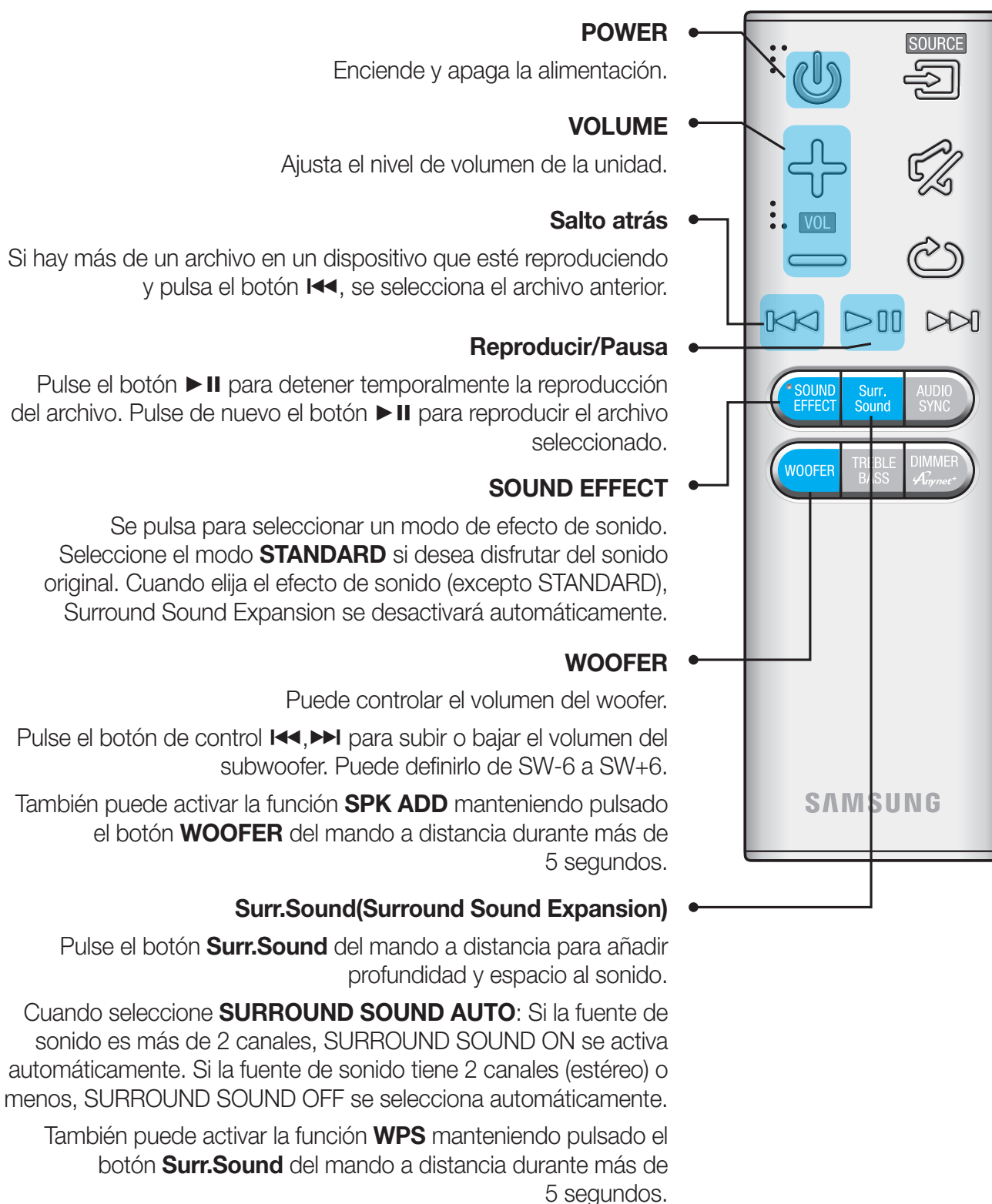


- Al desconectar el cable de alimentación del adaptador de alimentación de CA, sujete el enchufe. No tire del cable.
- No conecte esta unidad u otros componentes a la toma de CA hasta haber realizado todas las conexiones entre componentes.

MANDO A DISTANCIA

BOTONES Y FUNCIONES DEL MANDO A DISTANCIA

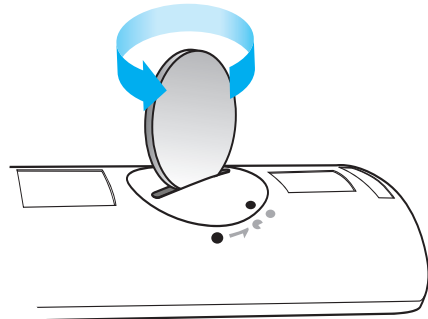




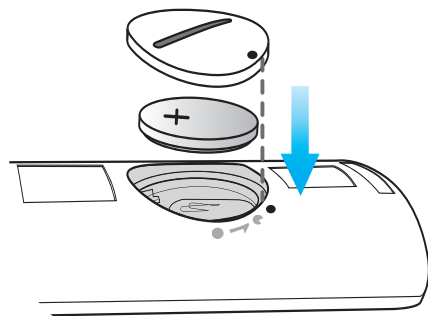
- La Soundbar es una denominación común de Samsung.
- Controle el TV utilizando el mando a distancia del TV.

► Instalación de las pilas en el mando a distancia

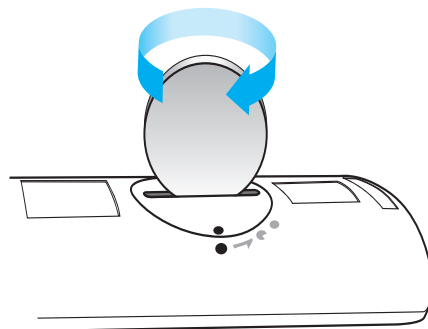
1. Utilice una moneda adecuada para girar la tapa de la pila del mando a distancia hacia la izquierda para extraerla como se muestra en la figura.



2. Inserte una pila de litio de 3V. Mantenga el polo positivo (+) hacia arriba al insertar la pila. Coloque la tapa de la pila y alinee las marcas '●' como se muestra en la figura.



3. Utilice una moneda adecuada para girar la tapa de la pila del mando a distancia a la derecha lo máximo posible hasta colocarla en su sitio.



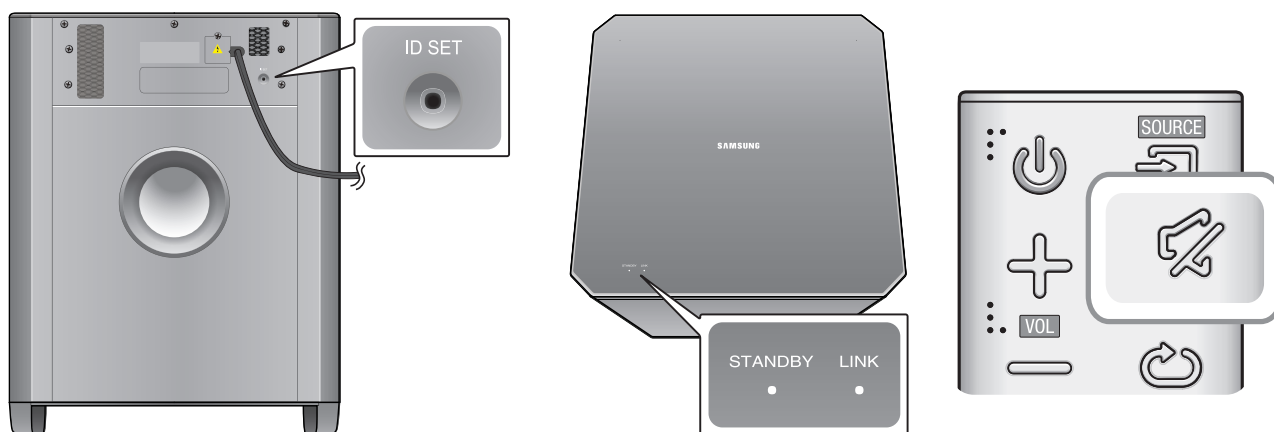
CONEXIONES


CONEXIÓN DEL SUBWOOFER INALÁMBRICO

El ID de enlace del Subwoofer viene predefinido de fábrica y la unidad principal y el subwoofer deben enlazarse automáticamente (conexión inalámbrica) con la unidad principal y el subwoofer encendidos.

Si el indicador **LINK** no se enciende al encender la unidad principal y el subwoofer, defina el ID siguiendo el siguiente proceso. Complete este proceso en 30 segundos después de que el indicador de enlace del subwoofer empiece a parpadear.

SPA



1. Enchufe los cables de alimentación de la unidad principal y del subwoofer a la toma de CA.
2. Confirme que la unidad principal esté apagada (en modo STANDBY).
3. Pulse el botón **ID SET** de la parte trasera del subwoofer con un objeto punzante pequeño durante 5 segundos.
 - El indicador **LINK** (LED azul) del subwoofer parpadea rápidamente.
4. Con la unidad apagada (en modo STANDBY), pulse **MUTE** () en el mando a distancia durante 5 segundos.
5. Aparece el mensaje **ID SET** en la pantalla de la Soundbar.
6. Para finalizar la conexión, encienda la unidad principal mientras parpadea el LED azul del subwoofer.
 - La unidad principal y el subwoofer deberían estar vinculados (conectados).
 - El indicador LINK (LED azul) del subwoofer debería aparecer de forma continua en azul.
 - Si el indicador LINK no se ilumina de forma permanente en azul, el proceso de enlace ha fallado. Apague la unidad y empiece de nuevo a partir del Paso 2.
 - Puede disfrutar de un mejor sonido en el subwoofer inalámbrico seleccionando el efecto de sonido. (Consulte la página 11)



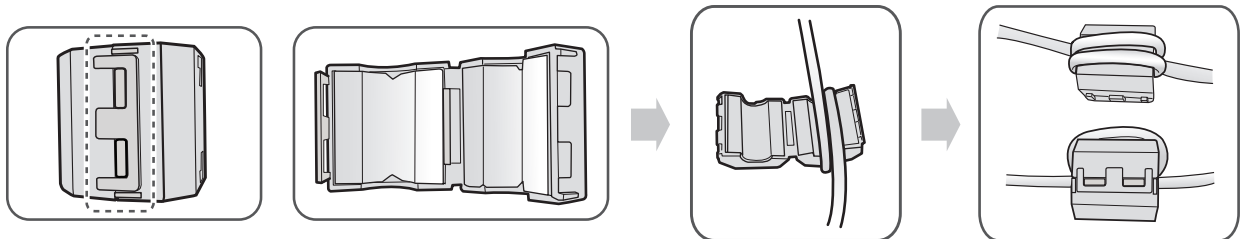
- Antes de trasladar o instalar el producto, asegúrese de apagar y desconectar el cable de alimentación.
- Si está apagada la unidad principal, el subwoofer inalámbrico cambiará a modo de espera con el indicador STANDBY en la pantalla superior. 30 segundos después, empezará a parpadear el indicador LINK.
- Si utiliza un dispositivo que use la misma frecuencia (2,4 GHz) que la Soundbar cerca de esta, es posible que se produzcan interferencias y la interrupción del sonido.
- La distancia de transmisión de la onda de radio es de 10 m aproximadamente, pero puede variar dependiendo del entorno operativo. Si existe un muro de hormigón armado o metálico entre la unidad principal y el módulo receptor inalámbrico, quizá no funcione el sistema porque la onda de radio no puede penetrar el metal.
- Si la unidad principal no realiza la conexión inalámbrica, siga los pasos del 1 al 6 para restablecer la conexión entre la unidad principal y el subwoofer inalámbrico.



- La antena de recepción inalámbrica está incorporada en el subwoofer inalámbrico. Mantenga la unidad alejada del agua y de la humedad.
- Para un rendimiento óptimo de la audición, asegúrese de que el área situada alrededor de la localización del subwoofer inalámbrico no tenga ninguna obstrucción.

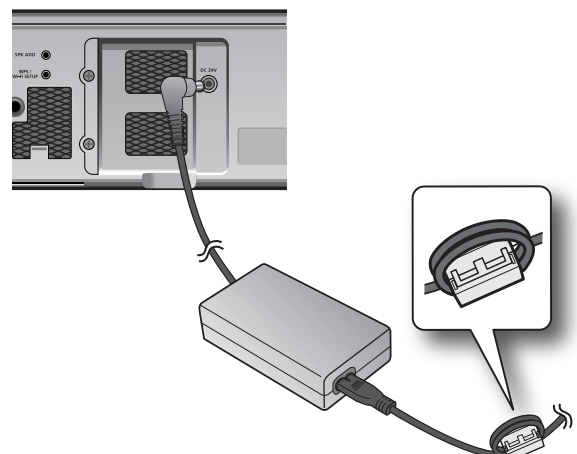
COLOCACIÓN DEL NÚCLEO DE FERRITA TOROIDAL EN EL CABLE DE ALIMENTACIÓN DE LA SOUNDBAR

Puede reducir el ruido causado por radiación electromagnética colocando el núcleo de ferrita en el cable de alimentación de la Soundbar.



1. Desbloquee y abra el núcleo de ferrita.
2. Enrolle el cable de alimentación de la Soundbar dos veces alrededor del núcleo de ferrita. (Empiece a enrollar a entre 5 y 10 cm del núcleo).
3. Cierre el núcleo de ferrita presionando hasta que emita un chasquido.

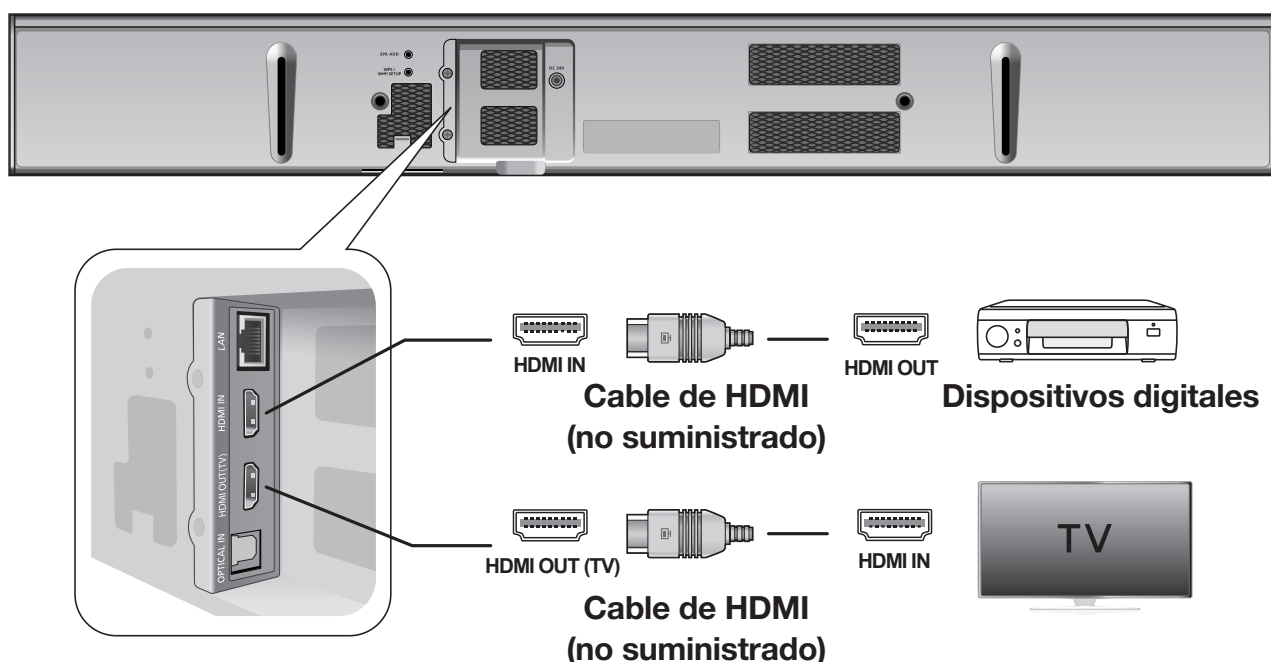
<Cable de alimentación de la Soundbar>



CONEXIÓN DE UN DISPOSITIVO EXTERNO UTILIZANDO UN CABLE HDMI

HDMI es una interfaz digital estándar para conectar a dispositivos como un TV, un proyector, un reproductor de DVD, un reproductor Blu-ray, un decodificador, etc.

Debido a que HDMI transmite la señal digital con la máxima calidad, puede disfrutar de un vídeo y un audio superiores, como si se hubiera creado en la fuente digital original.



HDMI IN

Conecte un cable HDMI (no suministrado) desde la toma **HDMI IN** de la parte trasera del producto a la toma HDMI OUT de los dispositivos digitales.

Y,

HDMI OUT (TV)

Conecte un cable HDMI (no suministrado) desde la toma **HDMI OUT (TV)** de la parte trasera del producto a la toma HDMI IN del TV.



- HDMI es una interfaz que permite la transmisión digital de datos de vídeo y audio con un conector único.

ARC (HDMI OUT)

La función ARC permite la salida del audio digital a través del puerto **HDMI OUT** (ARC).

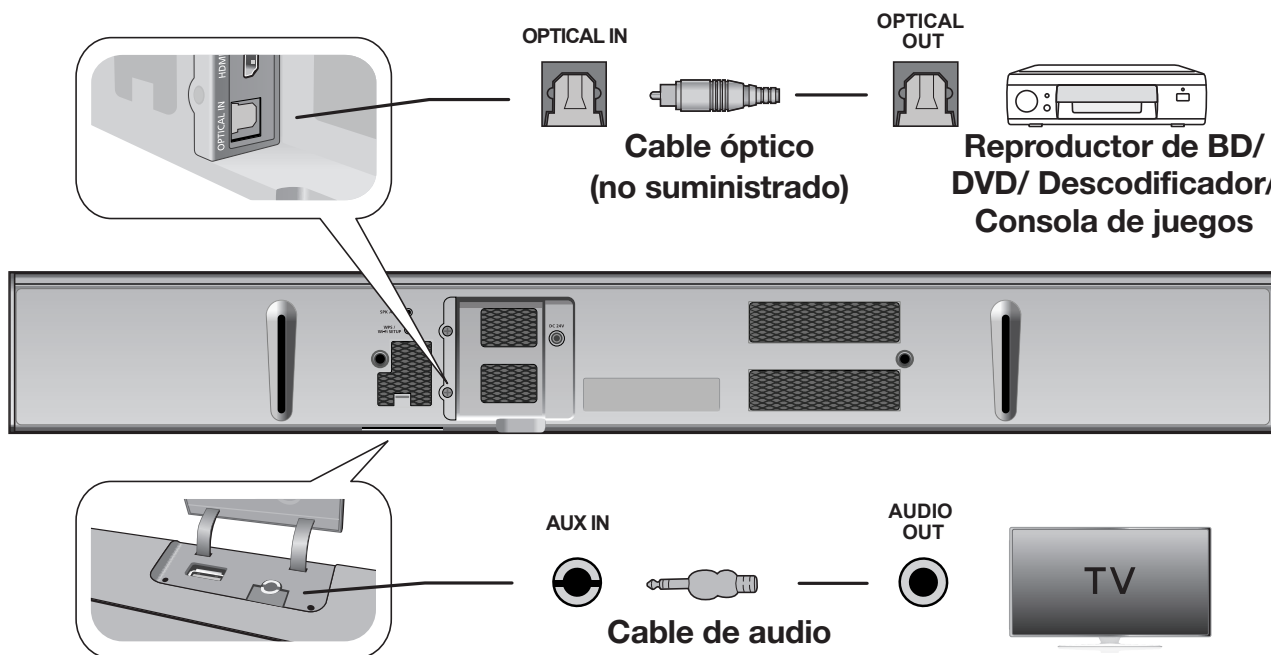
Solo se puede activar cuando la Soundbar está conectada a un TV compatible con la función ARC.



- Anynet+ debe estar activado.
- La función no está disponible si el cable HDMI no admite ARC.

CONEXIÓN DE UN DISPOSITIVO EXTERNO UTILIZANDO UN CABLE DE AUDIO ÓPTICO (DIGITAL) O UN CABLE DE AUDIO (ANALÓGICO)

Esta unidad viene equipada con una toma digital de entrada óptica y una toma de entrada analógica de audio, de esta manera tiene dos formas de conectarla a un TV.



OPTICAL IN

Conecte **OPTICAL IN** (Audio) de la unidad principal a OPTICAL OUT del TV o del dispositivo de la fuente.

Cambie la función a **D.IN.**



- No conecte el cable de alimentación de este producto del TV a la toma de corriente hasta realizar todas las conexiones entre componentes.
- Antes de trasladar o instalar este producto, asegúrese de apagar y desconectar el cable de alimentación.

o bien,

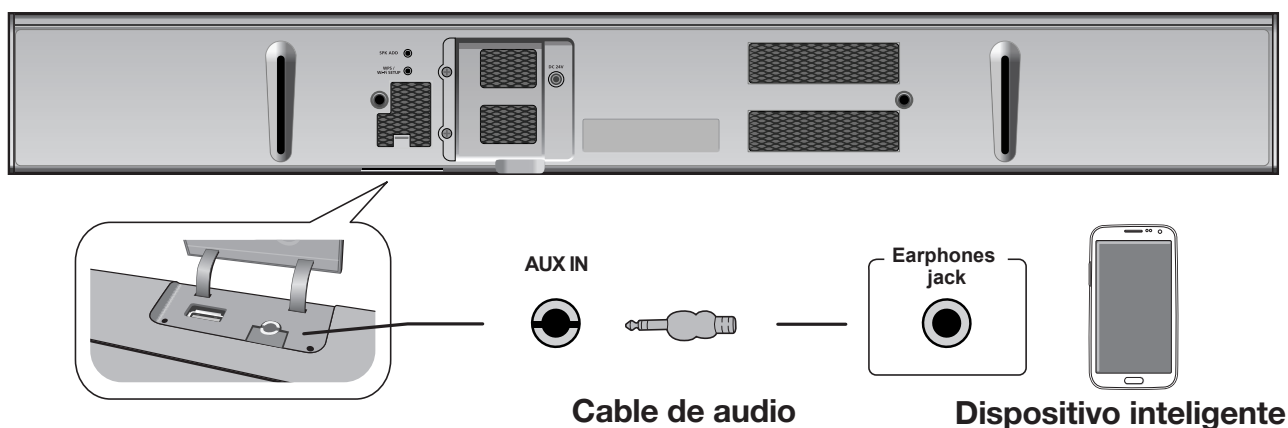
AUX IN



Conecte **AUX IN** (Audio) de la unidad principal a AUDIO OUT del TV o del dispositivo de fuente.

Cambie la función a **AUX.**

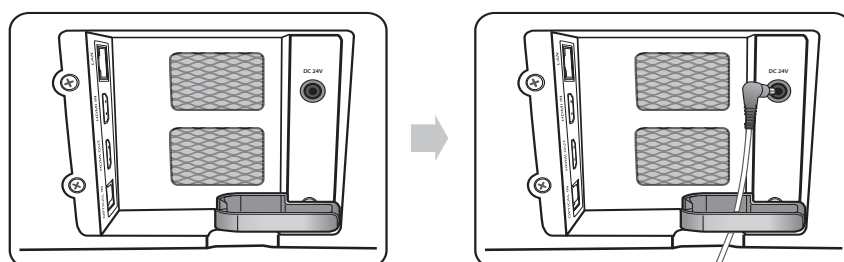
CONEXIÓN A LA TOMA AUX IN

En esta sección se explica la forma de conectar la Soundbar a un dispositivo de audio utilizando el terminal AUX IN.



1. Pulse el botón () del panel frontal de la unidad principal o el botón  (**SOURCE**) del mando a distancia para seleccionar el modo **AUX**.
2. Conecte el cable de audio a la toma **AUX IN** de la Soundbar y a la toma AUX OUT del dispositivo inteligente.
3. Seleccione la pista que desee reproducir en la lista de música del dispositivo inteligente.
4. La Soundbar reproduce la pista seleccionada.



MONTAJE DEL CLIP DEL CABLE

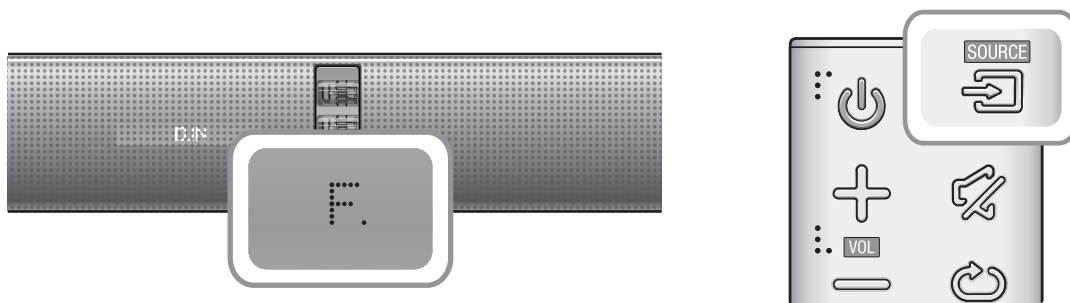


Coloque la pinza del cable en la unidad como se muestra y pase los cables por la pinza para tenerlos bien dispuestos.

FUNCIONES

MODO DE ENTRADA

Pulse el botón () del panel frontal de la unidad principal o el botón  (**SOURCE**) del mando a distancia para seleccionar el modo que desee.




Modo de entrada	Pantalla
Entrada digital óptica	D.IN
Entrada AUX	AUX
Entrada HDMI	HDMI
Modo BLUETOOTH	BT
TV SoundConnect	TV
Modo USB	USB

La unidad se apaga automáticamente en los siguientes casos:

- Modo D.IN/HDMI/BT/TV/USB/ARC
 - Si no hay señal de audio durante 15 minutos.
- Modo AUX
 - Si no se introduce la CLAVE durante 8 horas con el cable AUX conectado.
 - Si el cable AUX no se conecta antes de 15 minutos.





- Utilice el cable USB suministrado si no puede conectar un dispositivo de memoria USB flash directamente a la unidad.
- Para desactivar Auto Power down Off, pulse el botón  durante más de 5 segundos en modo AUX.

ARC (HDMI OUT)

ARC (Audio Return Channel) transfiere la señal de audio digital al puerto HDMI OUT (ARC).



1. Conecte el TV compatible con ARC a la Soundbar con un cable HDMI.
2. Encienda el TV y active Anynet+ de la Soundbar.
3. Pulse el botón () del panel frontal de la unidad principal o el botón  (**SOURCE**) del mando a distancia para seleccionar el modo **D.IN**.



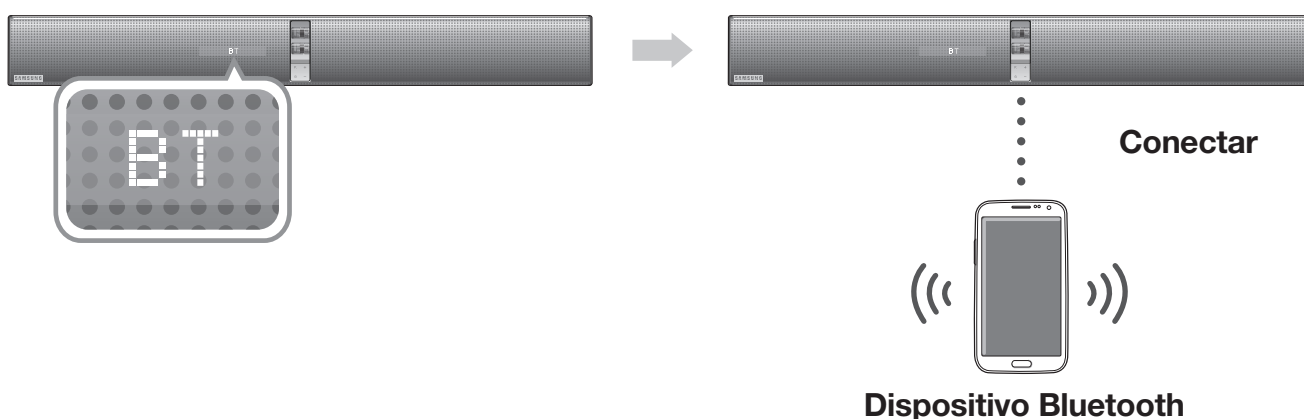
- Si el cable HDMI no admite la función ARC, es posible que ARC no funcione debidamente.
- Para desactivar la función ARC, desactive Anynet+.

CONEXIÓN CON LA FUNCIÓN BLUETOOTH

Se puede utilizar para conectar el dispositivo Bluetooth al Soundbar para poder disfrutar de la música con un sonido estéreo de gran calidad, sin necesidad de cables.

► Para conectar el Soundbar a un dispositivo Bluetooth

Compruebe si el dispositivo Bluetooth admite la función de cascos con auriculares estéreo compatibles con Bluetooth.



1. Pulse el botón () del panel frontal de la unidad principal o el botón (SOURCE) del mando a distancia para seleccionar el modo **BT**.
2. Seleccione el menú de Bluetooth o el dispositivo Bluetooth que desea conectar. (Consulte el manual del usuario del dispositivo Bluetooth.)
3. Seleccione el menú de los cascos estéreo en un dispositivo Bluetooth.
 - Podrá ver la lista de dispositivos rastreados.
4. Seleccione "[Samsung] Soundbar" en la lista.
 - Cuando el producto está conectado al dispositivo Bluetooth, mostrará **BT READY** → [Nombre dispositivo Bluetooth] → **BT** aparezca en el la pantalla frontal.
 - El nombre del dispositibo no puede mostrar caracteres especiales. Aparecerá un signo de subrayado " _ " si el nombre tiene caracteres especiales.
 - Si el dispositivo Bluetooth no se empareja con Soundbar, borre el "[Samsung] Soundbar" anteriormente encontrado por el dispositivo Bluetooth y realice una búsqueda de Soundbar de nuevo.
5. Reproduzca música en el dispositivo conectado.
 - Puede escuchar la música que se esté reproduciendo en el dispositivo Bluetooth conectado desde el sistema Soundbar.
 - El modo BT, las funciones Play (Reproducir)/Pause (Pausa)/Next (Siguiente)/Prev (Anterior) no están disponibles. No obstante, estas funciones están disponibles en dispositivos Bluetooth compatibles con AVRCP.





- Si se solicita un código PIN al conectar un dispositivo Bluetooth, introduzca <0000>.
- Sólo es posible emparejar un dispositivo Bluetooth al mismo tiempo.
- La conexión Bluetooth terminará cuando se apague la Soundbar.
- Es posible que la Soundbar no pueda realizar correctamente una búsqueda o una conexión mediante Bluetooth en las siguientes circunstancias:
 - Si hay un campo eléctrico potente alrededor Soundbar.
 - Si varios dispositivos Bluetooth están simultáneamente emparejados con el Soundbar.
 - Si el dispositivo Bluetooth está desactivado, no está en su sitio o sufre una avería.
 - Tenga en cuenta que dispositivos como hornos microondas, adaptadores de LAN inalámbrica, luces fluorescentes y hornos de gas utilizan el mismo rango de frecuencias que el dispositivo Bluetooth, que puede causar interferencias eléctricas.
- La Soundbar admite datos SBC (44,1 kHz, 48 kHz).
- Conecte sólo a un dispositivo Bluetooth que admita la función A2DP (AV).
- No puede conectar la Soundbar a un dispositivo Bluetooth que admita solo la función HF (manos libres).

► Para desconectar el dispositivo Bluetooth del Soundbar

Puede desconectar el dispositivo Bluetooth Soundbar. Para obtener instrucciones, consulte el manual del usuario del dispositivo Bluetooth.

- El Soundbar se desconectará.
- Cuando se desconecte el Soundbar del dispositivo Bluetooth, Soundbar mostrará **BT DISCONNECTED** en la pantalla frontal.

► Para desconectar Soundbar del dispositivo Bluetooth

Pulse el botón  (**SOURCE**) del mando a distancia o el botón () del panel frontal del producto para cambiar de **BT** a otro modo o apagar la Soundbar.

- El dispositivo Bluetooth conectado esperará una respuesta Soundbar durante cierto tiempo antes de terminar la conexión. (El tiempo de desconexión puede diferir dependiendo del dispositivo Bluetooth.)



- En el modo de conexión Bluetooth, la conexión Bluetooth se perderá si la distancia entre el Soundbar y el dispositivo Bluetooth supera los 5 m.
- Soundbar se apaga automáticamente después de 15 minutos en modo Listo.

Información adicional sobre Bluetooth

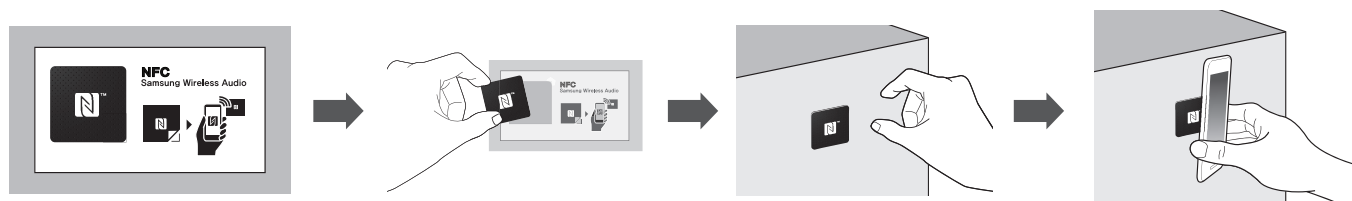
Bluetooth es una tecnología que permite que los dispositivos externos compatibles con Bluetooth puedan fácilmente interconectarse entre sí utilizando una conexión inalámbrica corta.

- Un dispositivo Bluetooth puede causar ruidos o un funcionamiento defectuoso, dependiendo del uso, cuando:
 - Una parte del cuerpo está en contacto con el sistema de recepción/transmisión del dispositivo Bluetooth o Soundbar.
 - Exista variación eléctrica por obstrucciones causadas por una pared, un rincón o paneles de división de la oficina.
 - Esté expuesto a interferencias eléctricas de dispositivos con la misma banda de frecuencia incluido equipo médico, hornos microondas y LAN inalámbrica.
- Empareje el Soundbar con el dispositivo Bluetooth a una distancia corta.
- Cuando mayor sea la distancia entre el Soundbar y el dispositivo Bluetooth, peor será la calidad. Si la distancia sobrepasa el alcance de funcionamiento de Bluetooth, se pierde la conexión.
- En áreas con sensibilidad/recepción pobre es posible que la conexión Bluetooth no funcione correctamente.
- La conexión Bluetooth sólo funciona cuando está cerca del equipo. La conexión se corta automáticamente si la distancia es superior a la indicada. Incluso dentro de esta distancia, es posible que la calidad del sonido se degrade debido a obstáculos como muros o puertas.
- El dispositivo inalámbrico puede causar interferencias eléctricas durante su funcionamiento.

CONEXIÓN CON LA FUNCIÓN NFC CONEXIÓN CON LA FUNCIÓN

Puede conectar su Soundbar a un dispositivo inteligente compatible con NFC a través de la conexión Bluetooth con una configuración sencilla. Una vez conectada, podrá disfrutar de música almacenada en su dispositivo inteligente a través de la Soundbar. Solo es compatible en modelos de algunos países.

► Conexión con NFC y dispositivos inteligentes



1. Despegue la etiqueta adhesiva de NFC del paquete y péguela en el punto que desee.
 - Se recomienda colocar la etiqueta adhesiva de NFC en un radio de 3 m de la unidad.
 - No pegue la etiqueta adhesiva NFC en una superficie metálica incluida la Soundbar. El objeto metálico puede interferir en la comunicación y es posible que la etiqueta adhesiva de NFC no funcione correctamente.
 2. Pulse el botón () del panel frontal de la unidad principal o el botón (SOURCE) del mando a distancia para seleccionar el modo **BT**.
 3. Active la función NFC de su dispositivo inteligente.
 4. Acerque la antena NFC del dispositivo inteligente a la etiqueta de NFC.
 5. Cuando aparezca el mensaje de conexión en la pantalla del dispositivo inteligente, seleccione **<Yes>** (Sí).
 - Una vez establecida la conexión, aparece el mensaje de finalización.
- ※ Para volver a conectar una vez que la conexión inicial se haya establecido correctamente, empiece a partir del paso 3.

► Desconexión de NFC

Acerque de nuevo la antena NFC del dispositivo inteligente a la etiqueta de NFC de la Soundbar. Aparece el mensaje de desconexión en la pantalla del dispositivo inteligente.

► Para conectar otro dispositivo inteligente a la Soundbar que ya está conectada a otro dispositivo compatible con NFC

Aproxime el nuevo dispositivo inteligente a la etiqueta de NFC de la Soundbar.

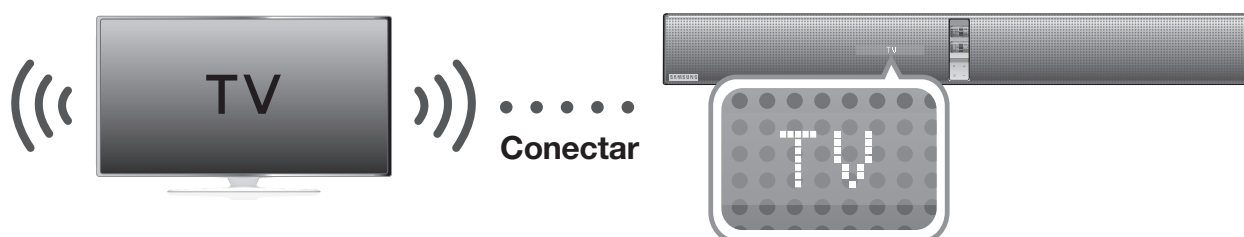




- La función NFC está implementada en sistemas operativos Android v4.1.2 Jelly Bean o posteriores.
 - Para la conexión NFC, su dispositivo inteligente necesita Android OS de 4.1.2 Jelly Bean o posterior y la etiqueta de NFC para la ejecución de NFC. Es posible que tenga que descargar la aplicación “Samsung NFC Connection” de Google Play store e instalarla en el dispositivo inteligente. Para más detalles, consulte el manual del usuario del dispositivo inteligente.
- La ubicación de la antena es diferente en dispositivos diferentes. Confirme la ubicación de la antena del dispositivo inteligente en el manual de usuario del dispositivo antes de intentar emparejarlo con la Soundbar.
- Si el dispositivo inteligente se encuentra en una carcasa o una funda gruesa, es posible que la conexión de NFC no sea estable.
- N-Mark es una marca comercial o marca comercial registrada de NFC Forum, Inc. en Estados Unidos y en otros países.
- Si tiene problemas con la conexión NFC
 - En realidad, tocar con su dispositivo inteligente la etiqueta NFC puede provocar un fallo de conexión de NFC.
 - Si aparece el mensaje de error “Empty tag” en el dispositivo inteligente, inténtelo de nuevo.
 - Compruebe si la antena del dispositivo inteligente está lo suficientemente cerca del logotipo de NFC.
- Si apaga la Soundbar cuando la función Network Standby On está activada, e intenta conectar un dispositivo Bluetooth que se haya conectado previamente con NFC, la Soundbar se encenderá automáticamente cuando se conecta el dispositivo. Para definir la función Network Standby On, consulte la página 28.

CONEXIÓN CON LA FUNCIÓN TV SOUNDCONNECT

Puede disfrutar del sonido del TV a través de la Soundbar conectada a un TV Samsung compatible con la función TV SoundConnect.

► Conexión de un TV a la Soundbar



1. Encienda el TV y la Soundbar.
 - Abra el menú del TV.
 - Vaya a los ajustes de los altavoces en la ficha "Sonido".
 - Establezca el menú "Añadir nuevo dispositivo" en "Act".
2. Pulse el botón () del panel frontal de la unidad principal o el botón  (SOURCE) del mando a distancia para seleccionar el modo **TV**.
3. En el TV, un mensaje pregunta si activar la función TV SoundConnect. Aparece "[Samsung] Soundbar" en la pantalla de TV.
4. Seleccione <Yes> (Sí) para terminar de conectar el TV y la Soundbar mediante el mando a distancia del TV.



- El cambio del modo de Soundbar del TV a otro, termina automáticamente TV SoundConnect.
- Para conectar la Soundbar a otro TV, debe terminarse la conexión existente.
- Termine la conexión al TV existente y pulse el botón ►|| del mando a distancia durante 5 segundos para conectar a otro TV.

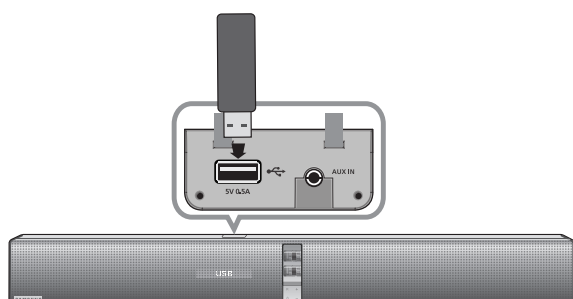


- La función TV SoundConnect (SoundShare) es compatible con algunos TV Samsung comercializados a partir de 2012. Compruebe si el TV es compatible con la función TV SoundConnect (SoundShare) antes de empezar. (Para obtener información adicional, consulte el manual de usuario del TV.)
- Si su TV Samsung se comercializó antes de 2014, compruebe el menú de ajustes de SoundShare.
- Si la distancia entre el TV y la Soundbar supera los 5 m, es posible que la conexión no sea estable o el sonido se interrumpa. Si sucede esto, reubique el TV o la Soundbar de forma que se encuentre dentro del campo de funcionamiento y restablezca la conexión de TV SoundConnect.
- Distancia de funcionamiento de TV SoundConnect:
 - Campo de emparejamiento recomendado: no más de 50 cm
 - Alcance de funcionamiento recomendado: no más de 5 m
- Los botones **Play (Reproducir)/Pause (Pausa), Next (Siguiente), Prev (Anterior)** no funcionarán en el modo TV SoundConnect.
- Antes de activar esta función, asegúrese de activar el modo TV SoundConnect o SoundShare del Samsung TV.
- Si desenchufa la Soundbar, finaliza la conexión de TV SoundConnect. Para restablecer la conexión, enchufe la Soundbar en la toma de corriente y establezca de nuevo la conexión TV SoundConnect

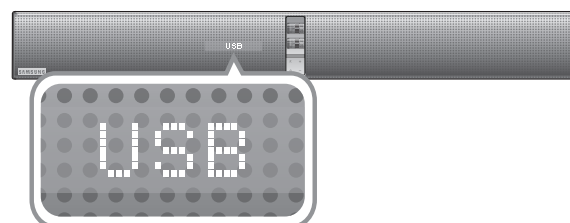
USB

Puede reproducir archivos de música ubicados en dispositivos de almacenamiento USB a través de la Soundbar.

Puerto USB



Pantalla



1. Conecte el dispositivo USB al puerto USB del producto.
2. Pulse el botón () del panel frontal de la unidad principal o el botón (**SOURCE**) del mando a distancia para seleccionar el modo **USB**.
3. **USB** aparece en pantalla.
 - La conexión de la Soundbar al dispositivo USB se completa.
 - Se apaga automáticamente (Auto Power Off) si no se ha conectado ningún dispositivo USB durante más de 15 minutos.

► Antes de conectar un dispositivo USB

Tenga en cuenta lo siguiente :

- Si una carpeta o un nombre de archivo en un dispositivo USB supera los 10 caracteres, no aparece en la pantalla de la Soundbar.
- Es posible que este producto no sea compatible con ciertos tipos de soportes de almacenamiento USB.
- Se admiten los sistemas de archivos FAT16 y FAT32.
 - No se admite el sistema de archivos NTFS.
- Conecte el dispositivo USB directamente al puerto USB de este producto. De lo contrario, es posible que detecte un problema de compatibilidad de USB.

- No conecte varios dispositivos de almacenamiento al producto a través del lector de varias tarjetas. Puede que no funcione correctamente.
- No se admiten los protocolos PTP de cámaras digitales.
- No retire el dispositivo USB mientras se transfieren los archivos.
- No se podrán reproducir los archivos de música con protección DRM (MP3, WMA) de un sitio web comercial.
- No se admiten HDD externos.
- No se admiten los dispositivos de teléfonos móviles.
- Lista de compatibilidad:

Formato	Códec
*.mp3	MPEG 1 Layer2
	MPEG 1 Layer3
	MPEG 2 Layer3
	MPEG 2,5 Layer3
*.wma	Wave_Format_MSAudio1
	Wave_Format_MSAudio2
*.aac	AAC
	AAC-LC
	HE-AAC
*.wav	-
*.ogg	OGG 1.1.0
*.flac	FLAC 1.1.0, FLAC 1.2.1

※ Admite una velocidad de muestreo superior a 16 KHz

UTILIZACION DE LA FUNCION NETWORK STANDBY ON

La función Network Standby On empieza a estar disponible si se ha establecido correctamente la conexión inalámbrica entre el dispositivo inteligente y la Soundbar. Con esta función se enciende automáticamente la Soundbar cuando un dispositivo inteligente intenta conectar a la Soundbar a través de Bluetooth o Wi-Fi. Si la Soundbar se ha encendido a través de una conexión Bluetooth, su modo de entrada se define automáticamente en **BT**. Encender la Soundbar a través de Wi-Fi solo está disponible utilizando la App. Para más información, consulte el manual de web.

1. Conecte el dispositivo inteligente a la Soundbar.
2. Active la función Network Standby On pulsando el botón ►► del mando a distancia de la Soundbar durante más de 5 segundos. Puede desactivar la función pulsando de nuevo el botón ►► durante más de 5 segundos.



- Solo disponible si la Soundbar aparece entre los dispositivos emparejados del dispositivo inteligente. (El dispositivo inteligente y la Soundbar deben haberse emparejado previamente al menos una vez.)
- La Soundbar aparecerá en la lista de dispositivos buscados del dispositivo inteligente solo cuando la Soundbar muestra [BT READY] o [WiFi READY].
- En el modo TV SoundConnect, la Soundbar no se puede emparejar con otro dispositivo inteligente.
- Si Network Standby On no funcionaba
 - La opción Network Standby On se define en Off.
- La conexión Wi-Fi a la Soundbar finalizará si se desconecta el cable de alimentación o se produce un corte de alimentación eléctrica. Encienda la Soundbar y vuelva a conectar.

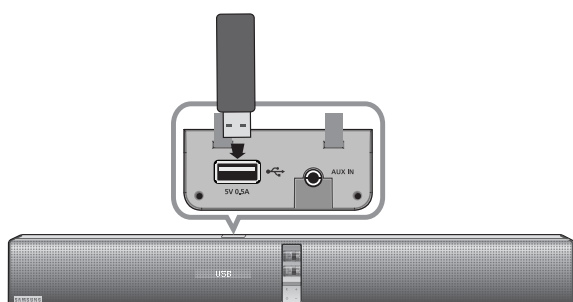
UTILIZACIÓN DE LA FUNCIÓN AUTO POWER LINK

Si la Barra de sonido se ha conectado a un dispositivo externo con cable óptico, se puede utilizar la función AUTO POWER LINK. Si conecta la unidad principal a un TV con un cable óptico digital, active la función de encendido automático para que la Soundbar se encienda automáticamente cuando se encienda el TV.

1. Conecte la Soundbar y el dispositivo externo con un cable óptico.
2. Mantenga pulsado el botón **DIMMER/AnyNet+** durante más de 5 segundos para activar y desactivar la función.

AUTO POWER LINK	Pantalla
ON	ANYNET+ OFF / POWER LINK ON
OFF	ANYNET+ ON / POWER LINK OFF

ACTUALIZACIÓN DE SOFTWARE



► Actualización con USB

Samsung puede ofrecer en el futuro actualizaciones para el firmware del sistema de la Soundbar.

Si existe una actualización, puede actualizar el firmware conectando un dispositivo USB con la actualización de firmware al puerto USB de la Soundbar.

Tenga en cuenta que si hay varios archivos de actualización, debe cargarlos en el dispositivo USB por separado y usarlos para actualizar el firmware de uno en uno.

Visite Samsung.com o póngase en contacto con el centro de atención al cliente de Samsung para recibir información sobre la descarga de archivos de actualizaciones.

1. Mientras la Soundbar está apagada, conecte el dispositivo de almacenamiento USB que contiene el firmware de actualización al puerto USB de la Soundbar.
2. Encienda la Soundbar; aparece **UPDATE** en pantalla y la actualización empieza antes de transcurran 3 minutos.
 - Tras finalizar la actualización, la Soundbar se apaga y se enciende automáticamente.

Si no aparece **UPDATE**

1. Apague la Soundbar, conecte el dispositivo de almacenamiento USB que contiene archivos de actualización al puerto USB de la Soundbar.
2. Desconecte el cable de alimentación, vuelva a conectarlo y enciéndalo.



- Es posible que la actualización del firmware no se realice debidamente si los archivos de audio compatibles con la Soundbar se almacenan en el dispositivo de almacenamiento USB.
- No desconecte el equipo ni retire el dispositivo USB mientras se estén realizando las actualizaciones. La unidad principal se apagará automáticamente tras completar la actualización del firmware.
- Tras reiniciar, todos los ajustes se reinician con sus ajustes predeterminados de fábrica. Recomendamos tomar nota de los ajustes para poder reinicializarlos tras la actualización. Tenga en cuenta que al actualizar el firmware se reinicia también la conexión del subwoofer. Si no se establece automáticamente la conexión al subwoofer tras reiniciar, consulte la página 13. Si no se actualiza el firmware, se recomienda formatear el dispositivo USB en FAT16 e intentarlo de nuevo.
- No formatee la unidad USB con el formato NTFS. La Soundbar no es compatible con el sistema de archivos NTFS.
- Dependiendo del fabricante, es posible que no se admitan algunos dispositivos de almacenamiento USB.

► Actualización automática

Incluso cuando la Soundbar esté apagada, la Soundbar comprobará automáticamente la versión de software más reciente si está conectada a Internet.



- La Soundbar está configurada para ejecutar de forma predeterminada la actualización automática.
- Para utilizar la función de actualización automática, la Soundbar debe estar conectada a Internet.
- La conexión Wi-Fi a la Soundbar finalizará si se desconecta el cable de alimentación o se produce un corte de alimentación eléctrica. Encienda la Soundbar y vuelva a conectar.

MULTIROOM LINK

INSTALACIÓN DE LA APP SAMSUNG MULTIROOM

Para utilizar la Soundbar, debe descargar e instalar la app Samsung Multiroom accediendo a la App a través de Google Play o App Store.

Con la App **Samsung Multiroom** instalada, puede reproducir música almacenada en su dispositivo inteligente, desde dispositivos conectados y otros proveedores de contenido, y desde las emisoras de radio en Internet.

- ✗ El múltasela Link tiene 2 modos. Modo Múltasela y Modo Surround. (El modo Surround se actualizará en el segundo trimestre de 2014)
- ✗ Utilice el Modo Multisala (pulse el botón 'Group' en la App) para reproducir la misma música en un número de dispositivos de audio situados en salas diferentes. Debido a que los dispositivos de altavoces que reciben el sonido de la Soundbar, se pueden desincronizar de la Soundbar, es mejor que no utiklice varios altavoces en la misma sala.
- ✗ Utilice el Modo Surround Multisala (pulse el botón 'Multi CH' en la App) para reproducir la misma música en un número de dispositivos de audio múltasela situados en salas diferentes.

► Android o iOS

Descargue la app Samsung Multiroom en Google Play o App Store en su dispositivo inteligente.

- * Búsqueda en Market: Samsung Multiroom

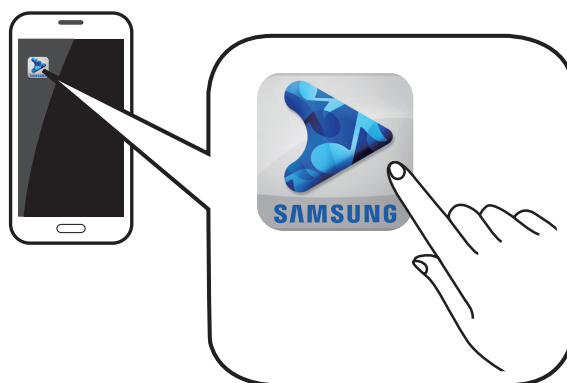


o bien



► Acceso a la app Samsung Multiroom

Para acceder a la app Samsung Multiroom , pulse el icono de la app Multiroom en su dispositivo inteligente.



DESCONEXIÓN DE LA FUNCIÓN DE CONEXIÓN DESDE LA APP

Puede desconectar la función de conexión Wi-Fi, Bluetooth, TV SoundConnect en la App.

1. En el dispositivo inteligente, seleccione la App **Samsung Multiroom**.
2. Pulse el botón **Source** en la ventana emergente.
3. Cambie a otro modo y la función de conexión finalizará.

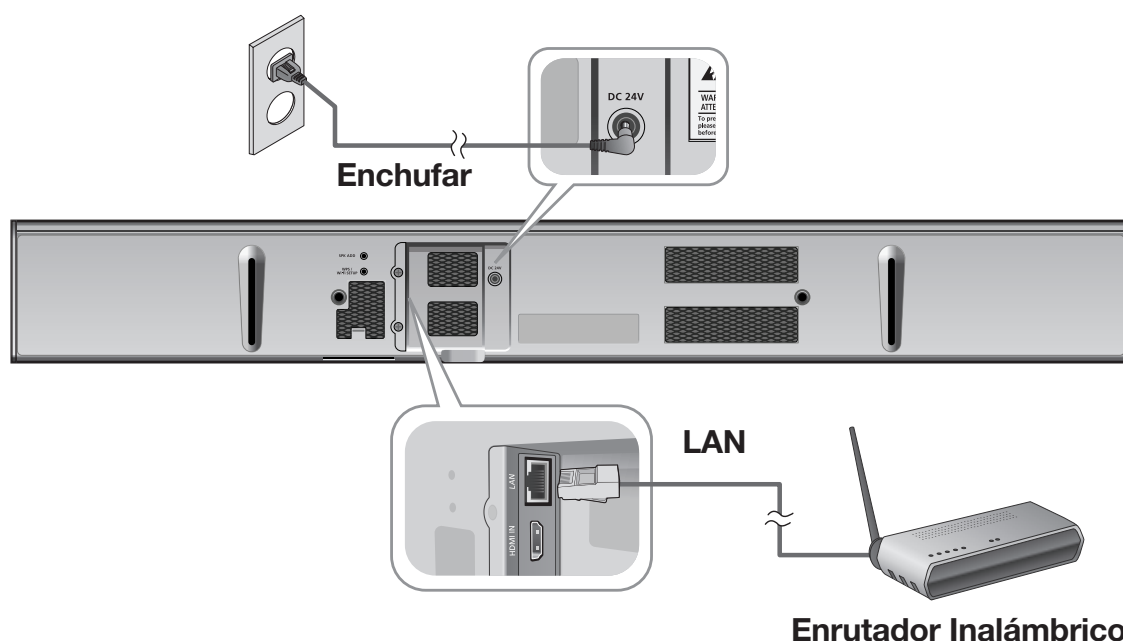


- Para establecer una conexión Wi-Fi, consulte la página 35.
 - Para establecer una conexión Bluetooth, consulte la página 20.
 - Para establecer una conexión TV SoundConnect, consulte la página 25.
 - Para establecer una conexión AUX , consulte la página 17.
-

CONEXIÓN SIN UN ENRUTADOR INALÁMBRICO (NO INCLUIDO)

- Si la Soundbar no se conecta a la red o su conexión de red funciona de forma anómala, coloque la Soundbar más cerca del HUB o del enrutador e inténtelo de nuevo.
- La Soundbar es un dispositivo de red inalámbrico. Sus comunicaciones con la red pueden verse interrumpidas debido a su distancia con respecto a otros dispositivos de la red, los obstáculos o las interferencias de otros dispositivos inalámbricos.

► Conexión de la Soundbar a la red con un cable LAN

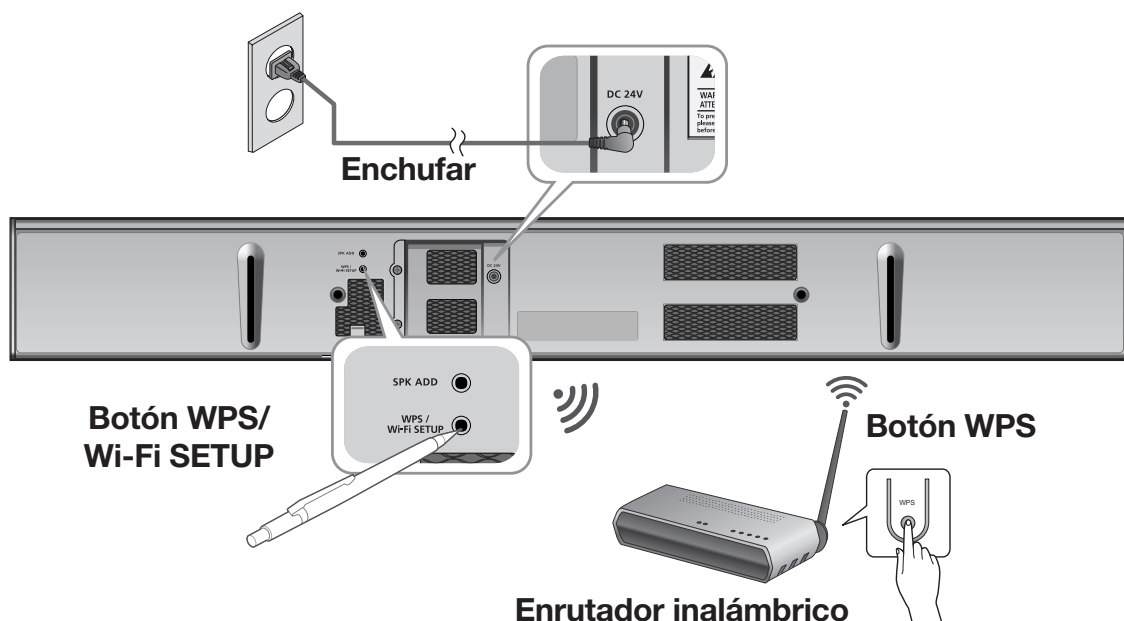


1. Conecte el dispositivo inteligente a su red Wi-Fi.
2. En el dispositivo inteligente, seleccione la App **Samsung Multiroom**. Se inicia la configuración.
3. En la App, seleccione "**I don't have a Hub**" y, a continuación, pulse **Next**. En la siguiente pantalla, seleccione **Soundbar** en el tipo de dispositivo y, a continuación, pulse **Next**.
4. Seleccione **Wired** en el tipo de red y, a continuación, pulse **Next**.
5. Conecte un extremo del cable LAN al puerto **LAN** de la Soundbar. Conecte el otro extremo a su enrutador inalámbrico. (No es posible utilizar la Soundbar sin un enrutador inalámbrico.)
6. Enchufe la Soundbar a la toma eléctrica.



- Una vez que termine de hacer el emparejamiento, aparece la pantalla de asignación de nombre de la Soundbar. Edite el nombre o introduzca el nombre que desee.

► Conexión de la Soundbar a la red a través del método WPS



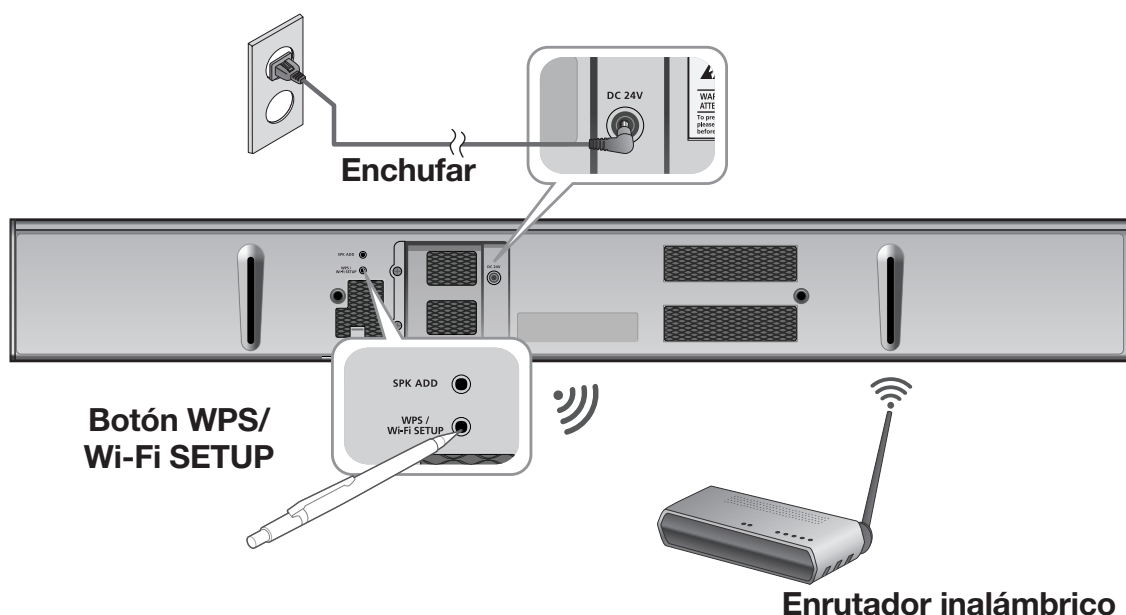
✦ Siga los pasos del 1 a 3 como se muestra en la página anterior.
(Consulte la página 33)

4. Seleccione **WPS** en el tipo de red y, a continuación, pulse **Next**.
5. Pulse el botón **WPS** en su enrutador inalámbrico y, a continuación, presione el botón **WPS/Wi-Fi SETUP** en la parte trasera de la Barra de sonido durante 1 segundo.
Una vez conectada la Soundbar, WPS aparece en la pantalla y la Soundbar produce un sonido al mismo tiempo.
 - También puede activar la función **WPS** manteniendo pulsado el botón **Surr.Sound** del mando a distancia durante más de 5 segundos.



- La Soundbar no admite Wi-Fi Direct o Wi-Fi Setup (anclaje).
- Algunos dispositivos Wi-Fi pueden buscar y encontrar la Soundbar, pero no admiten la conexión.
- Para la activación de la función WPS en un PA concreto, consulte el manual del PA.
- La función WPS no se admite en algunos PA. En ese caso, conecte a Internet utilizando una red con cable o la Wi-Fi Setup de la Soundbar.
- La Soundbar pasa a modo de espera durante 2 minutos cuando se pulsa el botón WPS/Wi-Fi SETUP. Mientras la Soundbar está en espera, pulse el botón WPS del enrutador.
- Para la duración en espera de WPS y las especificaciones del enrutador, consulte el manual del enrutador.
- Una vez que termine de hacer el emparejamiento, aparece la pantalla de asignación de nombre de la Soundbar. Edite el nombre o introduzca el nombre que desee.

► Conexión de la Soundbar a la red a través del método Wi-Fi



✧ Siga los pasos del 1 a 3 como se muestra en la página anterior.
(Consulte la página 33)

4. Seleccione **Wi-Fi Setup** en el tipo de red y, a continuación, pulse **Next**.
5. Mantenga pulsado el botón **WPS/Wi-Fi SETUP** de la parte trasera de la Soundbar durante 5 segundos. Aparece en pantalla Wi-Fi SETUP y debe oír un sonido de notificación.
 - También puede activar la función **Wi-Fi SETUP** manteniendo pulsado el botón **AUDIO SYNC** del mando a distancia durante más de 7 segundos.
6. Pulse **Next**. El dispositivo inteligente presenta una lista de redes y dispositivos disponibles.
7. Seleccione **Samsung_Speaker 2013** o bien **[Samsung]Soundbar**. Este es el nombre predeterminado de la Soundbar. La Soundbar se conecta al dispositivo inteligente. (El PIN de seguridad predeterminado es 1234567890.)
8. Pulse **Next**. El dispositivo inteligente presenta una lista de redes disponibles. Seleccione la red en la lista.
9. Si tiene una contraseña para la red, aparece la pantalla de seguridad en su dispositivo inteligente. Utilice el teclado que aparece para introducir la contraseña. Una vez hecho, pulse **Connect**.
10. El dispositivo inteligente se conecta a la misma red a la que está conectada la Soundbar. Una vez completada la conexión, pulse **Next**.



- La conexión a una red inalámbrica segura requiere la contraseña correcta.
 - Para la contraseña de su red inalámbrica o de red segura, consulte a su proveedor de servicios de Internet o al administrador de red.
 - Para la contraseña de una red Wi-Fi en un lugar público como un café o un teatro, consulte al administrador general o al centro de información.
- Una vez que termine de hacer el emparejamiento, aparece la pantalla de asignación de nombre de la Soundbar. Edite el nombre o introduzca el nombre que desee.

ADICIÓN DE UNA SOUNDBAR

► Adición de una Soundbar extra a un HUB conectado a una Soundbar

1. Pulse el botón **SPK ADD** en la parte trasera del HUB. (El indicador de emparejamiento de la parte central del HUB parpadeará.)
2. Enchufe la Soundbar que esté añadiendo en una toma eléctrica y, a continuación, pulse el botón **SPK ADD** durante 1 segundos en la parte trasera de la Soundbar. Cuando la Soundbar se conecta al HUB, aparece **NETWORK CONNECTED** en pantalla y la Soundbar emite un sonido.
 - También puede activar la función **SPK ADD** manteniendo pulsado el botón **WOOFER** del mando a distancia durante más de 5 segundos.
3. En el dispositivo inteligente, seleccione la App **Samsung Multiroom**. Se inicia la configuración.
4. Conecte el HUB al enrutador inalámbrico con el cable LAN y enchufe el cable de alimentación del HUB.

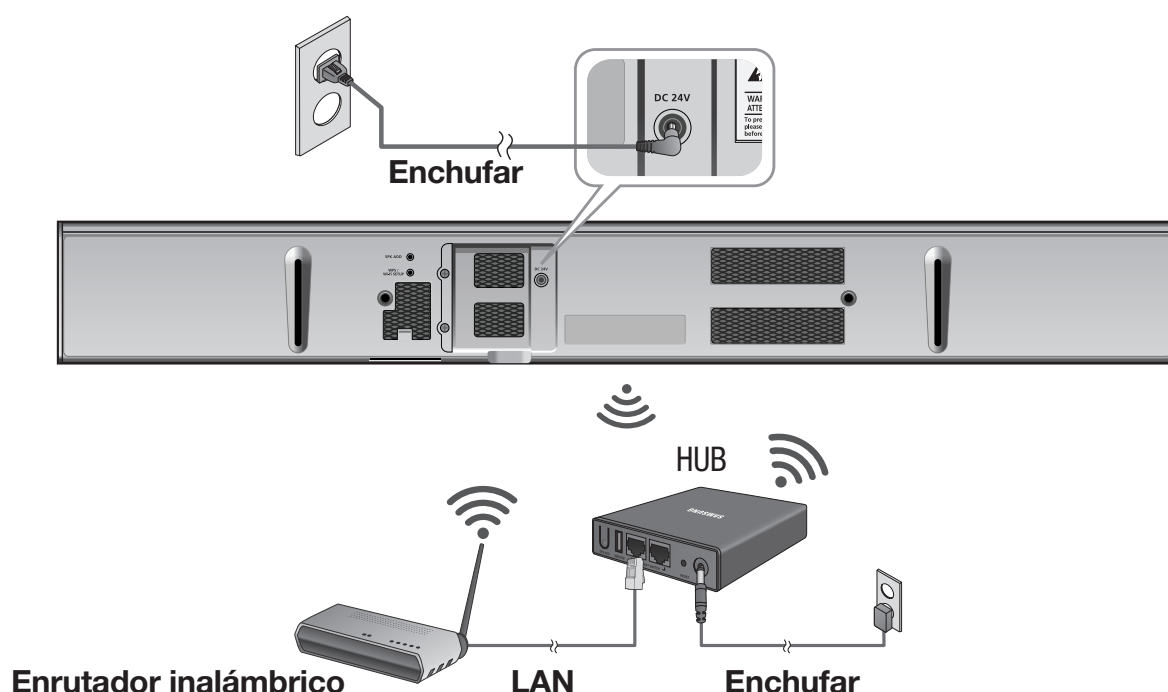


- Una vez que termine de hacer el emparejamiento, aparece la pantalla de asignación de nombre de la Soundbar. Edite el nombre o introduzca el nombre que desee.

CONEXIÓN CON UN HUB (NO INCLUIDO)

- Si la Soundbar no se conecta a la red o su conexión de red funciona de forma anómala, coloque la Soundbar más cerca del HUB o del enrutador e inténtelo de nuevo.
- La Soundbar es un dispositivo de red inalámbrico. Sus comunicaciones con la red pueden verse interrumpidas debido a su distancia con respecto a otros dispositivos de la red, los obstáculos o las interferencias de otros dispositivos inalámbricos.

► Conexión de la(s) Soundbar a la red con un HUB (no incluido)



1. Conecte un cable LAN al enrutador y al **ETHERNET SWITCH** de la parte trasera del HUB.
 - Puede conectar el cable LAN a cualquier puerto de **ETHERNET SWITCH** del HUB.
2. Conecte el cable de alimentación del HUB al puerto de alimentación de la parte trasera del HUB y enchufe el cable de alimentación en la toma eléctrica.
3. Los indicadores de alimentación (●) y HUB (Y) en el frontal del HUB se iluminan. Cuando empiece a parpadear el indicador de emparejamiento (📶), enchufe la(s) Soundbar en una toma de corriente. Si no parpadea el indicador de emparejamiento del HUB, pulse el botón **SPK ADD** en la parte trasera del HUB.



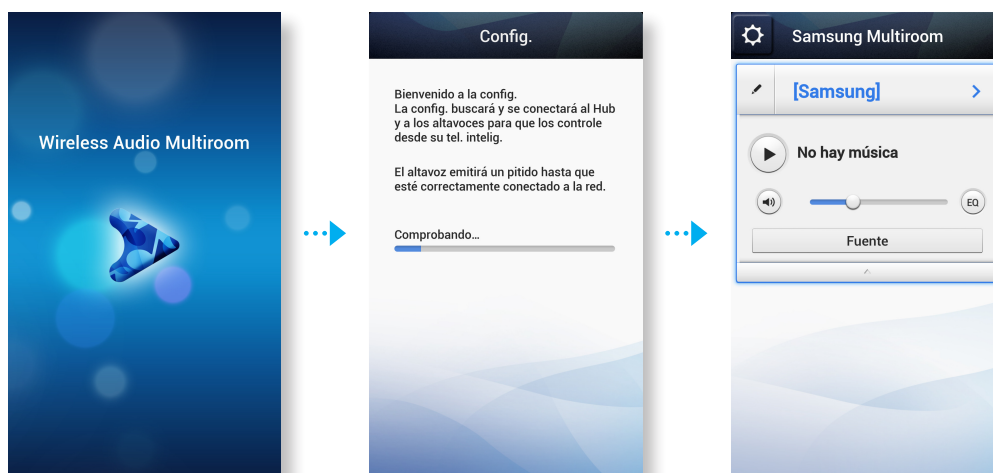
- Si está añadiendo varias Soundbars conecte todas las Soundbar a las tomas eléctricas. Si no está conectando todas las Soundbar, consulte de la página 36.

4. Espere hasta que el indicador de emparejamiento de la Soundbar deje de parpadear. Si el indicador LED de la Soundbar se ilumina en color azul de forma continua, el emparejamiento ya está hecho. También puede pitar la Soundbar.



- Coloque cada Soundbar al menos a 50 cm del HUB al conectarlos al HUB.
- El dispositivo inteligente no puede conectar a la Soundbar o al HUB si no hay ningún enrutador inalámbrico.
- Para confirmar que tiene una conexión correcta, compruebe el indicador de emparejamiento del frontal del HUB.
 - Cuando encienda el HUB por primera vez, existe un periodo de emparejamiento de 20 minutos. El indicador de emparejamiento () parpadeará durante 20 minutos o hasta que se produzca el emparejamiento. Cuando pulse el botón **SPK ADD** para emparejar Soundbar adicionales, el periodo de emparejamiento se reduce a 10 minutos. El indicador de emparejamiento () parpadea durante 10 minutos o hasta que se produzca el emparejamiento. Encienda la Soundbar que desee emparejar mientras parpadea el indicador de emparejamiento.
 - Si ha vencido el modo de emparejamiento, pulse el botón **SPK ADD** en la parte trasera del HUB para activar de nuevo el modo de emparejamiento. A continuación, apague la Soundbar y vuelva a encenderla o pulse el botón **SPK ADD** en la parte trasera de la Soundbar para enlazar la Soundbar al HUB.
- Para una conexión correcta, conecte el HUB a su enrutador antes de encender la Soundbar.
 - La conexión de la Soundbar al HUB puede tardar unos minutos.
 - Se producirá un sonido breve cuando se establezca la conexión.

5. Conecte el dispositivo inteligente a su red Wi-Fi. (El HUB y el dispositivo inteligente deben conectarse al mismo enrutador.)



6. Si falla la configuración automática, ejecute de nuevo la App y siga las instrucciones de la guía de la App en su dispositivo para conectar la Soundbar y el HUB.




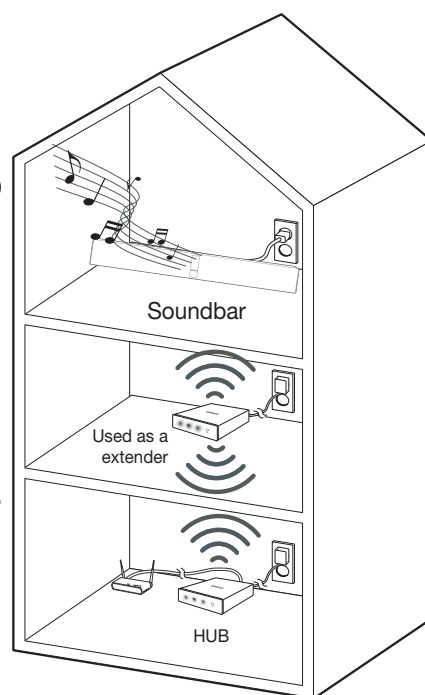
- Una vez que termine de hacer el emparejamiento, aparece la pantalla de asignación de nombre de la Soundbar. Edite el nombre o introduzca el nombre que desee.

ADICIÓN DE UN HUB

Es posible que la Soundbar y el HUB no se puedan emparejar correctamente si la Soundbar y el HUB se encuentran demasiado separados o en plantas diferentes.

En tales casos, puede vincular dos HUB definiendo el segundo HUB en modo de repetidor. El HUB adicional amplifica la señal y permite emparejar la Soundbar al HUB más cercano.

1. Defina el modo de emparejamiento en el HUB que esté conectado al enrutador inalámbrico pulsando su botón **SPK ADD** durante 1 segundo.
2. Enchufe el nuevo HUB que esté utilizando utilizando un alargador y pulse su botón **SPK ADD** durante 10 segundos.
3. Los indicadores LED recién añadidos del HUB se apagan y se encienden, y cambia al modo de repetidor.
4. Una vez establecida la conexión entre los dos HUB, deja de parpadear el indicador () del HUB añadido.



- Si su dispositivo inteligente no está conectado al enrutador inalámbrico con una conexión Wi-Fi, no aparecerá la Soundbar en la app Samsung Multaron.
- Coloque el HUB que se encuentre en modo de repetidor en un lugar apropiado entre la Soundbar y el HUB que esté conectado al enrutador inalámbrico.
- Solo puede definir un HUB en modo de repetidor.
- Es posible que el concentrador no esté disponible según su país o región. Para adquirirlo, póngase en contacto con el distribuidor o con el Centro de servicio técnico de Samsung.

REUBICACIÓN DE LA SOUNDBAR


Al reubicar la Soundbar, consulte la tabla que se incluye a continuación.

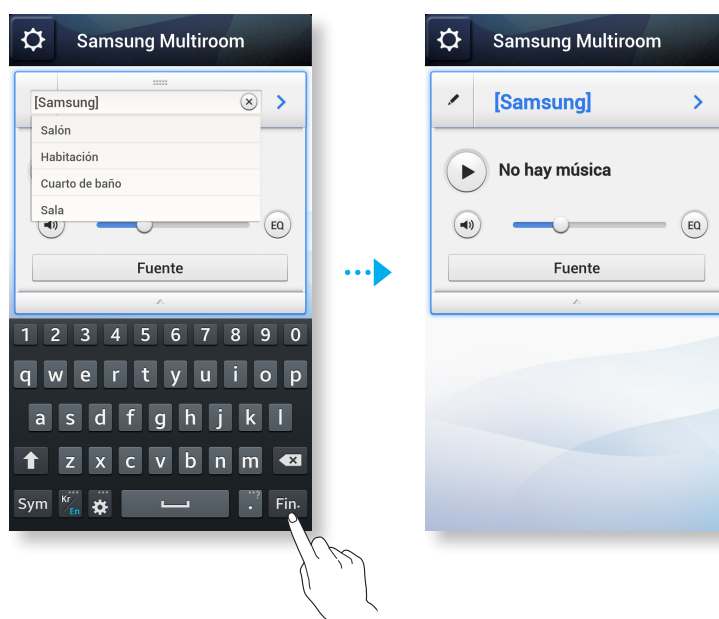
<div>Enrutador inalámbrico</div> <div>HUB</div>	Si desea conectar su Soundbar al enrutador inalámbrico actual.	Si desea conectar su Soundbar a un enrutador inalámbrico diferente.
Sin un HUB		Apague la Soundbar, reubíquela y establezca la nueva conexión como se describe en las instrucciones de instalación en la página 33~39.
Con un HUB	Apague la Soundbar, reubíquela y enciéndala de nuevo.	Conecte un cable LAN entre el HUB y el nuevo enrutador inalámbrico, encienda el HUB, y siga el paso "Adición de una Soundbar extra a un HUB conectado a una Soundbar" (página 36).

UTILIZACIÓN DE LA APP SAMSUNG MULTIROOM

► Cambio de nombre de una Soundbar conectada

Puede cambiar el nombre de una Soundbar conectada a la red.

1. Toque  e introduzca en el teclado el nombre que desee. Cuando termine, seleccione **Fin** o **Guardar**.



► Cambio de la fuente de entrada

Puede cambiar la fuente de entrada.

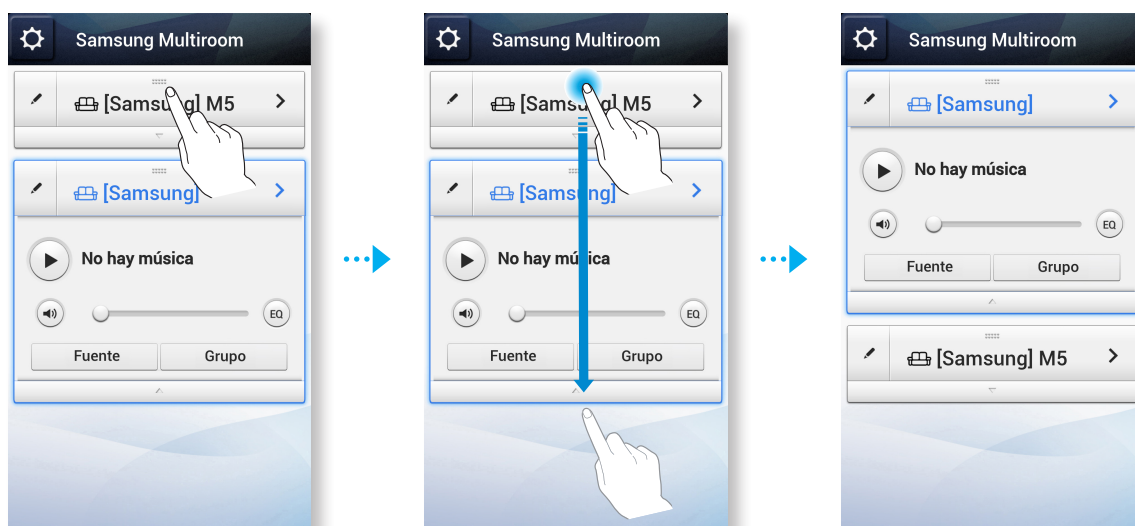
1. Pulse el botón **Fuente** en la pantalla **Altavoz**.
2. Seleccione una fuente en la lista de fuentes que aparece.



► Cambio del orden de presentación de los Soundbar en la lista

Si ha añadido varias Soundbar, puede disponer de esa función.

1. Arrastre el  de la Soundbar que desee reordenar hacia arriba o hacia abajo.



► Agrupación de Soundbar

Puede agrupar varias Soundbar vinculadas a la App y reproducir la misma música en todos las Soundbar conectadas del mismo grupo. Esta función solo está disponible si ha añadido varias Soundbar.

1. Pulse el botón **Grupo**.



2. Seleccione las Soundbar que desee agrupar en la lista que aparece. Al finalizar, seleccione **Hecho**.



- La función Group Play no está disponible para Bluetooth, etiqueta NFC, TV SoundConnect, y las conexiones AUX IN.
- No es posible asignar una Soundbar a más de un grupo.
- Cuando incluya los modelos de altavoz para sala para agruparlos, tiene que actualizarlos al firmware más reciente.

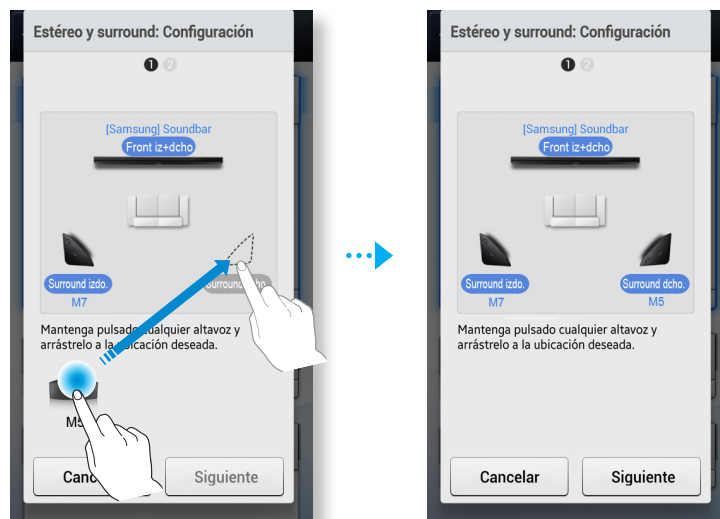
► Audición de sonido Surround utilizando varios dispositivos de audio

Esta función está disponible cuando la fuente de entrada se cambia a un dispositivo conectado a través de HDMI.

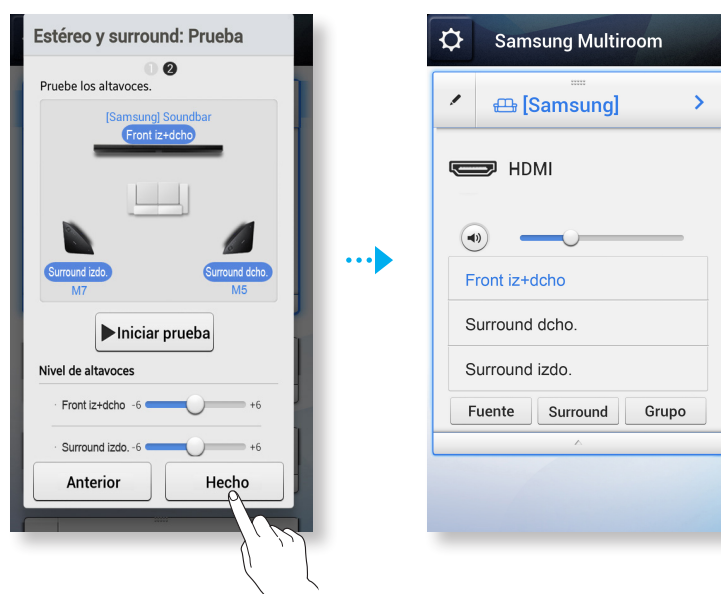
1. Pulse el botón **Surround**.



2. Mantenga pulsado un altavoz y arrástrelo a la ubicación deseada.



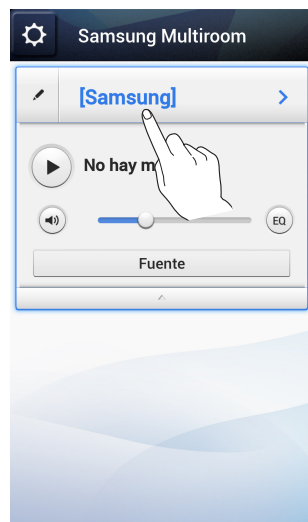
3. Pruebe y ajuste el volumen del altavoz y pulse **Hecho**.



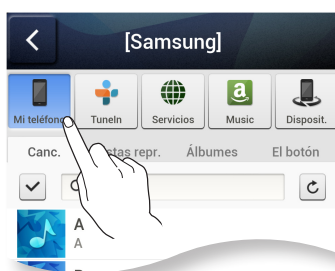
- El modo de sonido Surround se actualizará pronto.
- Si la conexión de red no es estable, es posible que el modo de sonido Surround se cancele automáticamente.
- Al ajustar el modo de sonido Surround, se recomienda ajustar los altavoces con una potencia de salida igual en la izquierda y en la derecha.

► Reproducción de una canción

1. Pulse el botón **[Samsung]**.



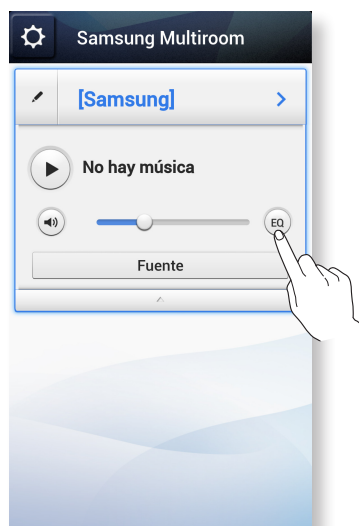
2. Seleccione **Mi teléfono**.



3. Seleccione la canción que desee en la lista que aparece. La canción se reproduce.

EQ

Personalice sus preferencias de sonido utilizando los ajustes del ecualizador.



- **Graves** : Ajusta el sonido de baja frecuencia.
- **Agudos** : Ajusta el sonido de alta frecuencia.
- **Modo nocturno** : El modo nocturno ajusta automáticamente el nivel de audio de forma adecuada para la audición nocturna.

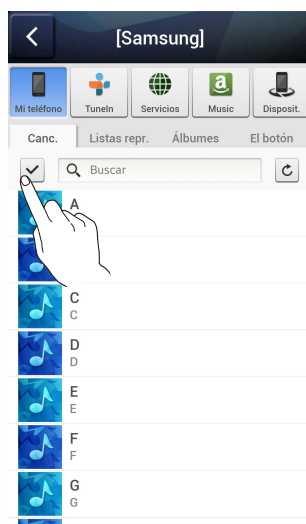
► Clasificación de la canción

Puede abrir una lista y ordenar las canciones de su dispositivo inteligente seleccionado una de las fichas de la pantalla My Music.

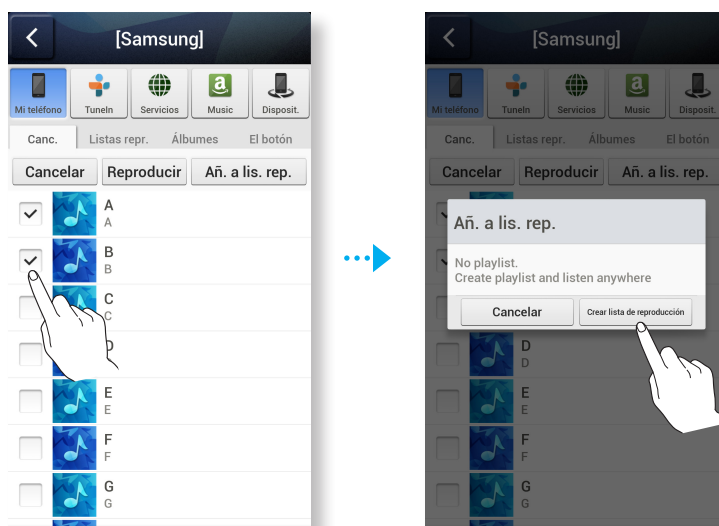
- **Canc.** : Muestra la lista de música almacenada en el dispositivo inteligente.
- **Listas repr.** : Muestra la lista de música almacenada en el dispositivo inteligente, ordenada por listas de reproducción almacenadas.
- **Álbumes** : Muestra la lista de música almacenada en el dispositivo inteligente, ordenada por álbumes.
- **El botón +** : Muestra la lista de música almacenada en el dispositivo inteligente, ordenada por artistas y géneros.

► Creación de una lista de reproducción

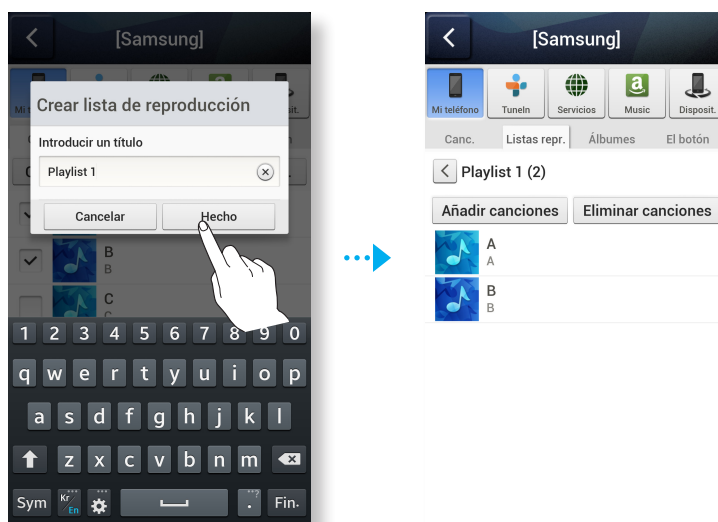
1. Pulse el botón .



2. Seleccione las pistas que desee. Una vez hecho, seleccione **Añ. a lis. rep.** y, a continuación, seleccione **Crear lista de reproducción..**



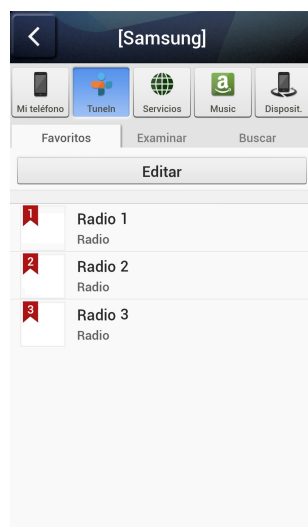
3. Introduzca un nombre para la lista de reproducción y, a continuación, seleccione **Hecho** o **Guardar**. La pista se añade a la carpeta de la lista de reproducción.



4. Seleccione la lista de reproducción que desee.
5. Seleccione la canción que desee en la lista que aparece. La canción se reproduce.

► Audición de una emisora de radio

1. Seleccione **TuneIn**. Aparece la pantalla **TuneIn** con las siguientes fichas:
 - **Favoritos** : Presenta una lista con las 3 emisoras de radio predeterminadas.
 - **Examinar** : Presenta una lista con todas las emisoras de radio en Internet compatibles.
 - **Buscar** : Permite buscar una emisora de radio en Internet utilizando la entrada del teclado.

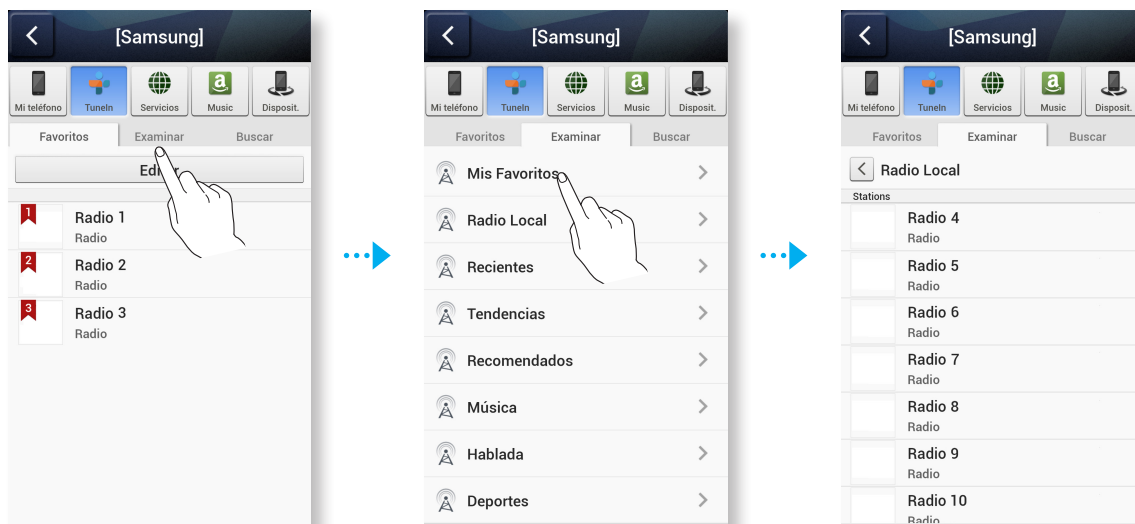


2. Seleccione la emisora de radio que desee en la lista que aparece. Se reproduce la emisora de radio seleccionada.

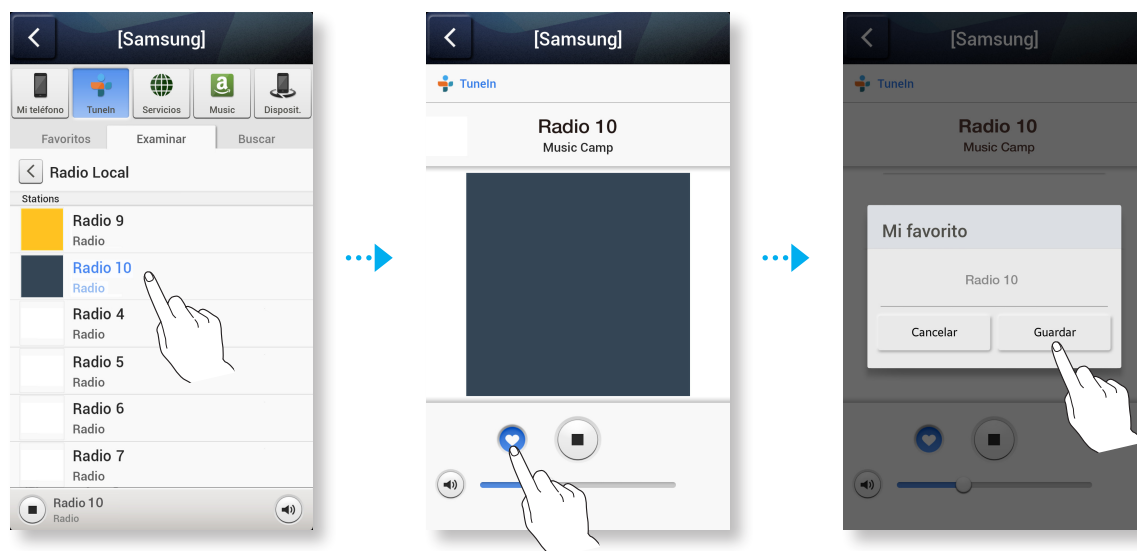
► Ajuste de Presets

Añada un canal a la lista **Presets** para poder encontrar rápidamente la emisora que desee.

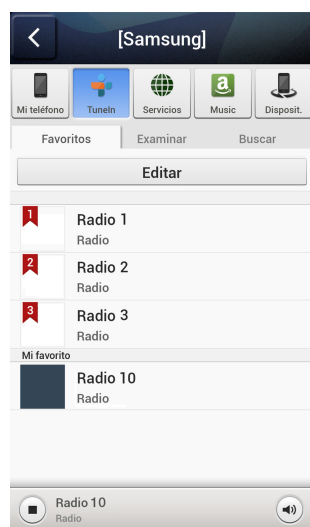
1. Busque la emisora de radio que desee utilizando el menú **Examinar**.



2. Seleccione un elemento en la lista de reproducción de radio para ver la portada de la emisora de radio seleccionada. Toque ♥ y seleccione **Guardar**.




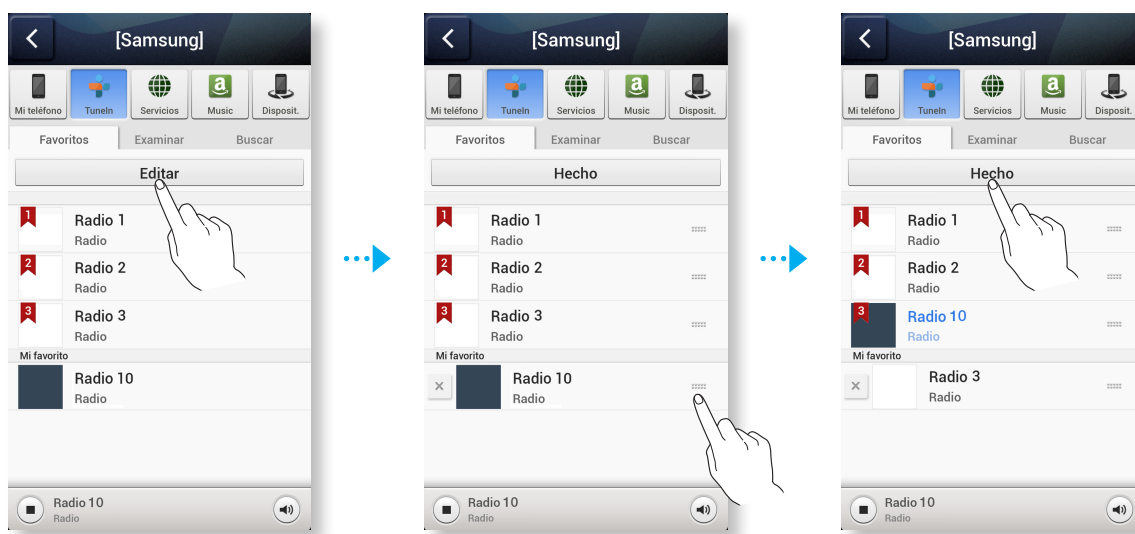
3. La emisora de radio seleccionada se añade a la lista **Presets**.



► Ajuste de las emisoras de radio predeterminadas en Speaker Preset

Para sustituir las emisoras de radio predeterminadas seleccionadas de forma aleatoria por sus propias emisoras de radio en Internet predeterminadas, siga estos pasos:

1. Pulse el botón **Editar** para abrir el cuadro de edición. Pulse y arrastre  por cada selección hasta **Preset** y, a continuación, seleccione **Hecho**.

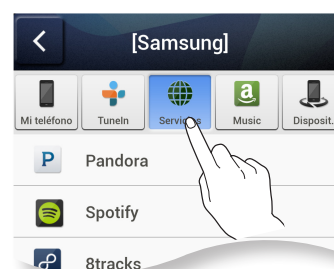


► Búsqueda de emisoras de radio

1. Seleccione **Tuneln**.
Aparece la pantalla de **Tuneln**.
2. Seleccione **Buscar** para buscar la emisora de radio que desee.
Toque la casilla de búsqueda y, a continuación introduzca el nombre o las letras de la emisora que desea buscar utilizando el teclado.

► Reproducción de música de proveedores de contenido

1. Seleccione **Servicios**.
2. Puede reproducir música de proveedores de contenidos.



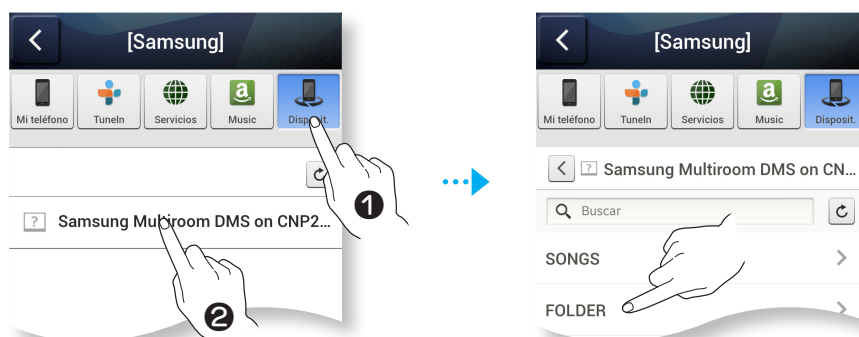
- Según la región o el fabricante, puede variar el servicio de contenidos compatibles.
- Es posible que no pueda suscribirse a un servicio utilizando un dispositivo inteligente. Para utilizar un servicio de pago, suscríbase primero al servicio en el ordenador.

► Reproducción de música desde un dispositivo seleccionado

Muestra una lista de dispositivos conectados a su enrutador inalámbrico.

- Puede reproducir música en dispositivos conectados a su red local utilizando el menú de dispositivos de la Soundbar.

1. Seleccione **Disposit.**.
2. Seleccione el dispositivo que desee.
3. Seleccione la carpeta deseada.
4. Puede reproducir música del dispositivo seleccionado en la Soundbar.

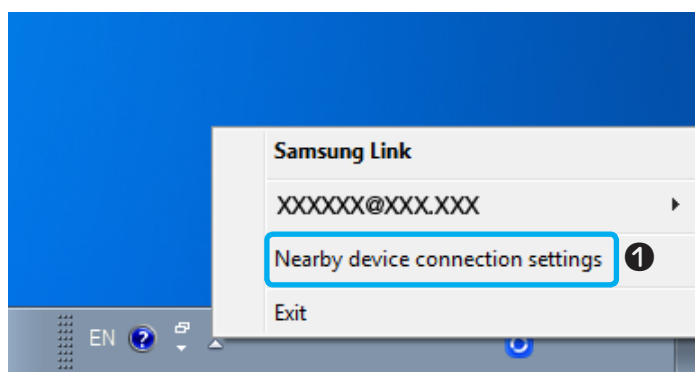



REPRODUCCIÓN DE CONTENIDO MULTIMEDIA GUARDADO EN UN PC

► Samsung Link

Instale el programa **Samsung Link** para una reproducción más sencilla de música almacenada en el PC a través de Soundbar. Visite <http://link.samsung.com> y descargue la aplicación **Samsung Link** y termine de instalarlo.

1. Visite <http://link.samsung.com> e inicie sesión con la cuenta de Samsung. Siga las instrucciones que se muestran para instalar el programa.
2. Seleccione la carpeta que se va a compartir.
 - 1) Mueva el puntero del ratón sobre el icono de **Samsung Link** de la bandeja de iconos, haga clic con el botón secundario en él y seleccione “1”.



- 2) En la pantalla que aparece, puede añadir o eliminar carpetas compartidas. Después de agregar o cambiar el contenido de las carpetas de uso compartido, asegúrese de pulsar el botón .
3. Seleccione los dispositivos de la app **Samsung Multiroom** para seleccionar PC. Aparecerán las carpetas y archivos de música compartidos del PC. (Si desea más detalles, consulte la página 53.)



- Recuerde que el PC que contiene la carpeta compartida y su Soundbar debe conectarse al mismo enrutador inalámbrico.
- El software Samsung Link debe estar instalado en el ordenador. El dispositivo móvil debe ser compatible con Samsung Link. Para más información, visite el portal de contenido y servicios de <http://link.samsung.com>.
- Es posible que experimente problemas de compatibilidad al intentar reproducir archivos multimedia a través de un servidor DLNA de un tercero.
- No obstante, es posible que el contenido compartido con un dispositivo móvil no se pueda reproducir según el tipo de codificación y el formato de archivo del contenido. Además, es posible que no estén disponibles algunas funciones.
- Es posible que el contenido multimedia no se reproduzca de forma normal según el estado de la red. Si sucede esto, utilice un dispositivo de almacenamiento USB.

► Wireless Audio - Multiroom for Desktop

Para reproducir archivos de música del sistema iTunes y del PC compartidos a través del Soundbar, instale el programa **Wireless Audio - Multiroom for Desktop**. Visite www.samsung.com para descargar el programa **Wireless Audio - Multiroom for Desktop** e instalarlo.

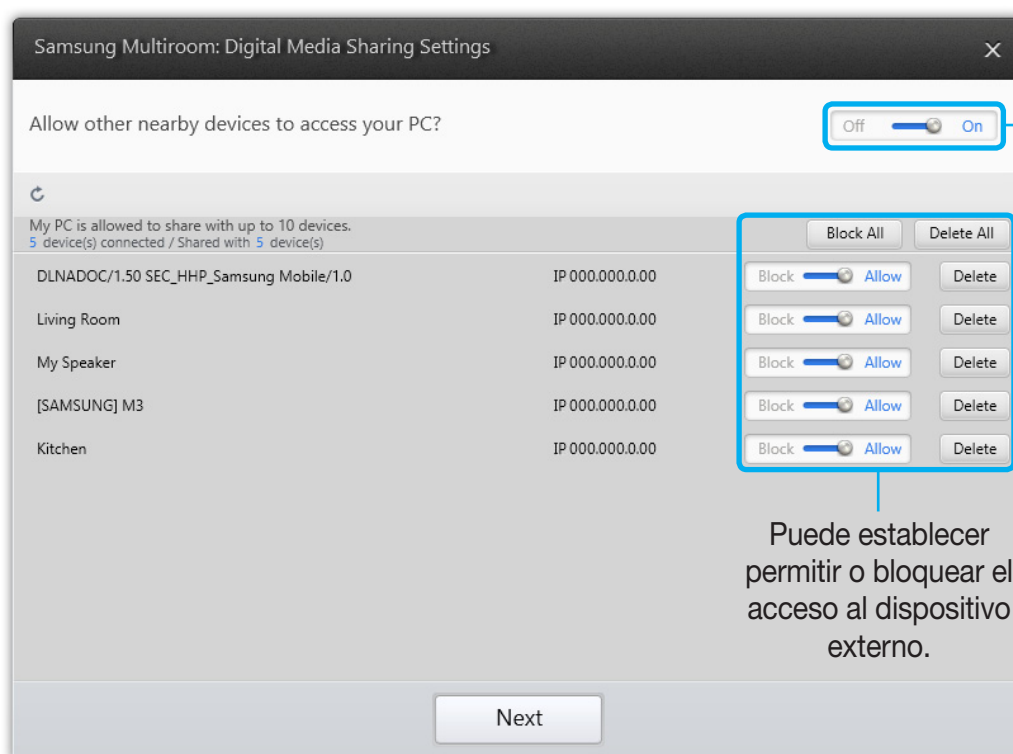


- Recuerde que el PC que contiene la carpeta compartida y su Soundbar debe conectarse al mismo enrutador inalámbrico.
- Si el PC Windows o el Mac conectado cambia a modo de apagado de pantalla, ahorro de energía o modo de hibernación, la App se detendrá.
- Si se activa el cortafuegos del ordenador Windows, es posible que no funcione la App. En tal caso, desactive el cortafuegos de Windows u otro cortafuegos antivirus.
- El archivo *.pkg es para Mac mientras que *.msi es para la instalación de Windows. Descargue el archivo apropiado para su equipo e instálelo.
- SO compatibles: Windows 7 o superior, Mac OS X 10.7 o superior.

1. Haga doble clic en el icono creado en el escritorio del PC.



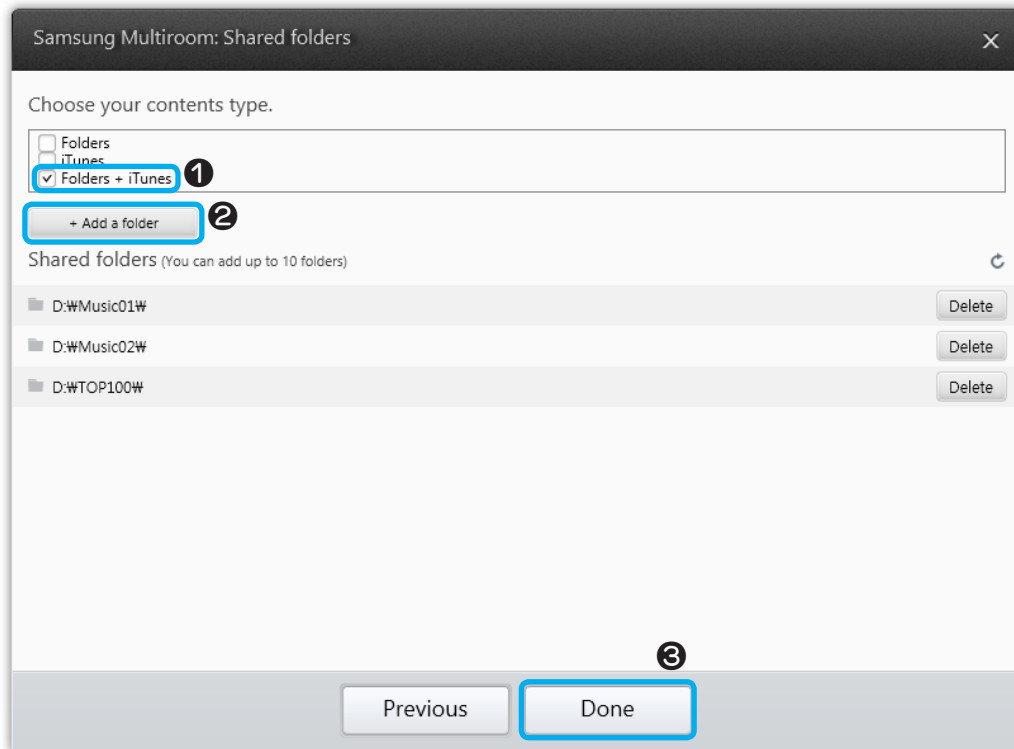
2. Seleccione **Next** para establecer las carpetas de uso compartido.



Wireless Audio - Multiroom for Desktop: No, Sí



Puede establecer permitir o bloquear el acceso al dispositivo externo.

3. Seleccione el tipo de contenido y añada la carpeta seleccionada a la lista de carpetas compartidas. Después de compartir una carpeta, asegúrese de pulsar el botón **Done**.



4. En el dispositivo inteligente, seleccione la App **Samsung Multiroom**.
5. Seleccione **Devices** → **PC**, y aparecerán las carpetas y archivos compartidos almacenados en el PC. (Si desea más detalles, consulte la página 53.)



- Después de agregar o cambiar el contenido de las carpetas de uso compartido, asegúrese de pulsar el botón . Si no pulsa el botón  los archivos compartidos en un equipo es posible que no aparezcan en la App **Samsung Multiroom**.

UTILIZACIÓN DEL MENÚ DE CONFIGURACIÓN MULTISALA

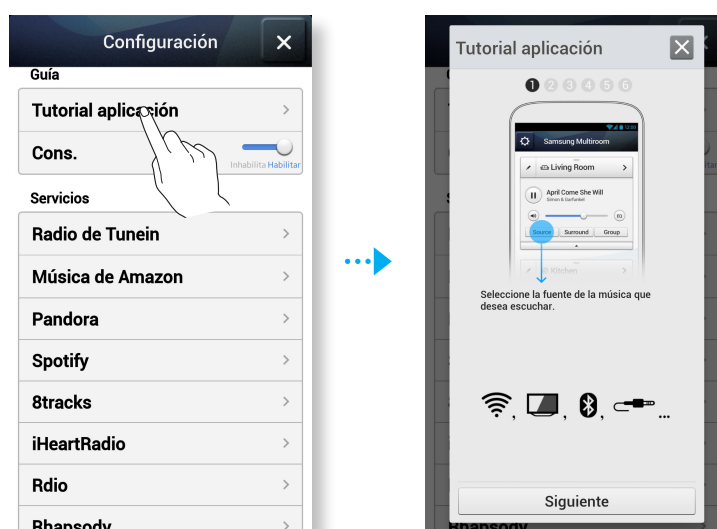
1. Pulse el botón .



► Guía

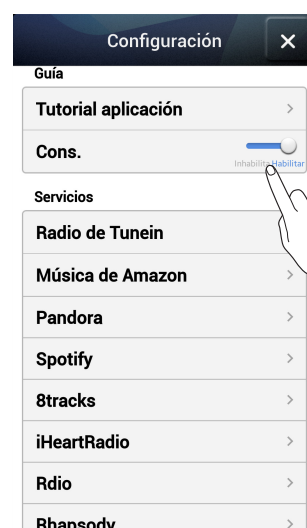
Tutorial aplicación

Seleccione **Tutorial aplicación** para aprender a utilizar la App.



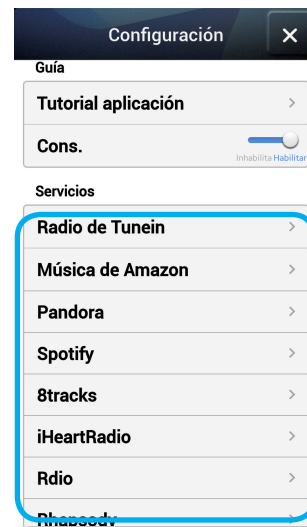
Cons.

- **Inhabilita** : El texto de ayuda no aparece mientras navega por las pantallas.
- **Habilitar** : Aparece el texto de ayuda de la App al navegar por las pantallas.



► Servicios

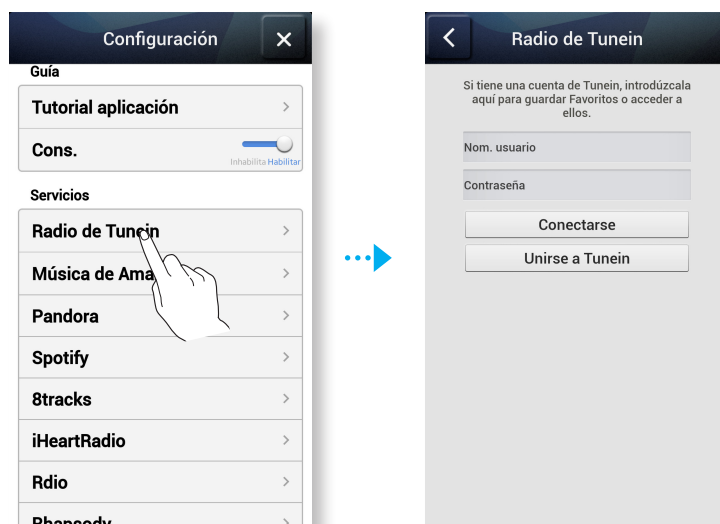
Muestra una lista de servicios disponibles.



- Según la región o el fabricante, puede variar el servicio de contenidos compatibles.
- Es posible que no pueda suscribirse a un servicio utilizando un dispositivo inteligente. Para utilizar un servicio de pago, suscríbase primero al servicio en el ordenador.

Radio de Tunein

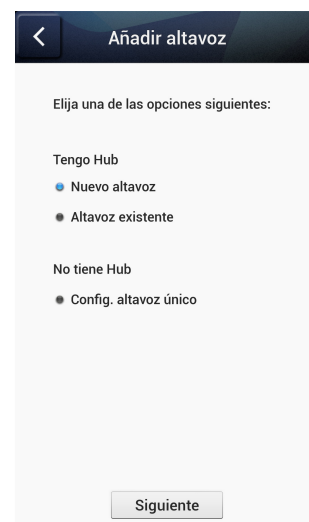
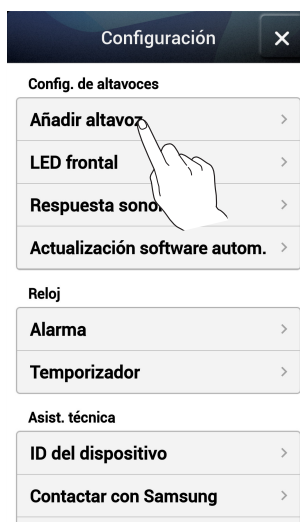
Proporciona acceso a **Radio de Tunein**.



► Config. de altavoces

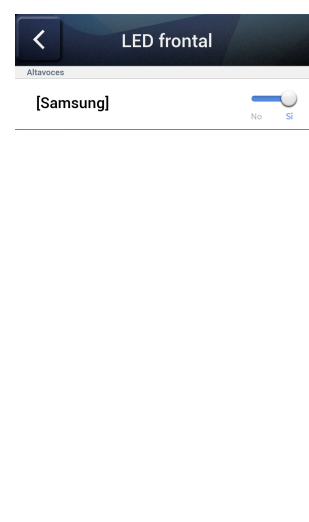
Añadir altavoz

Permite añadir una o más Soundbar a la App y disfrutar de la música almacenada en su dispositivo inteligente desde uno o más Soundbar conectadas.



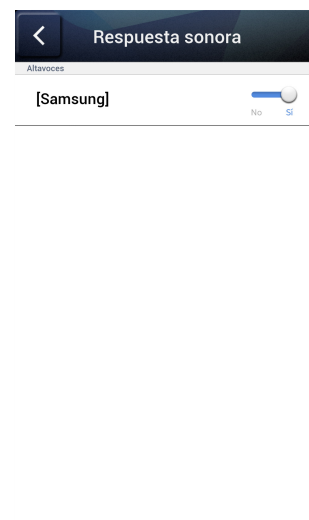
LED frontal

- **No:** desactiva los indicadores **LED frontal** del Soundbar.
- **Sí:** activa los indicadores **LED frontal** del Soundbar.



Respuesta sonora

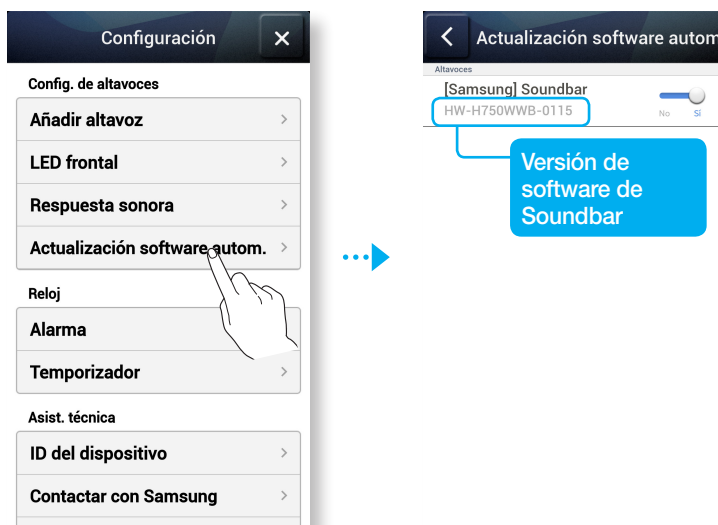
- **No :** Desactiva **Respuesta sonora**.
- **Sí :** Activa **Respuesta sonora**.



Actualización software autom.

Muestra la versión de software actual de la Soundbar y permite activar o desactivar la actualización automática.

- **No** : Desactiva la función de actualización automática.
- **Sí** : Cuando está activado, actualiza automáticamente el software cuando se crea nuevo firmware.

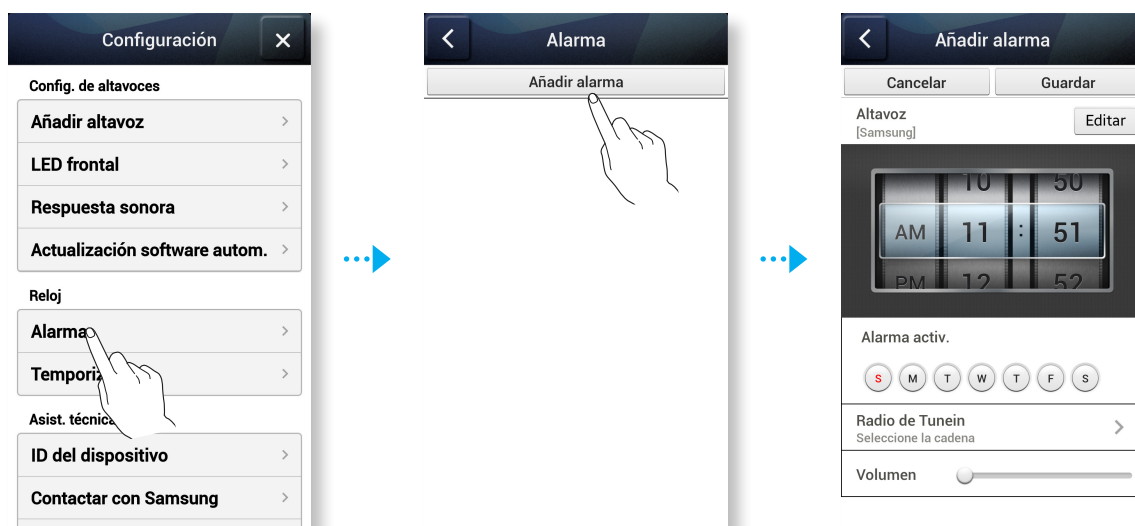


- La actualización automática está disponible cuando la Soundbar está conectada a red y la función **Actualización software autom.** definida en **Sí**.
- Se recomienda encarecidamente definir los ajustes de **Actualización software autom.** en todas las Soundbar utilizadas en **Sí**. Pueden producirse problemas con las funciones de red (como Group Play y Ear to Hear) debido a cuestiones de incompatibilidad cuando se utilizan distintas versiones de software de Soundbar en Soundbar vinculadas.
- Por cada Soundbar con una versión de software obsoleta,
 - 1) defina el ajuste **Actualización software autom.** en **Sí** y
 - 2) Mantenga pulsado el botón (🔄) del mando a distancia durante más de 5 segundos. El Soundbar se apagará y se encenderá para que el software se actualice automáticamente.

► Reloj

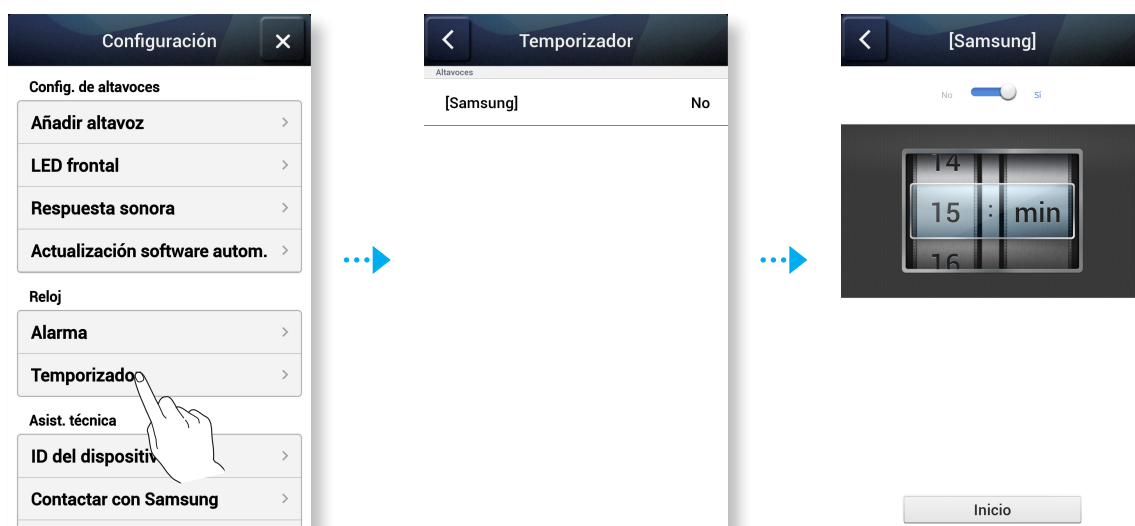
Alarma

Permite definir **Alarma**.



Temporizador

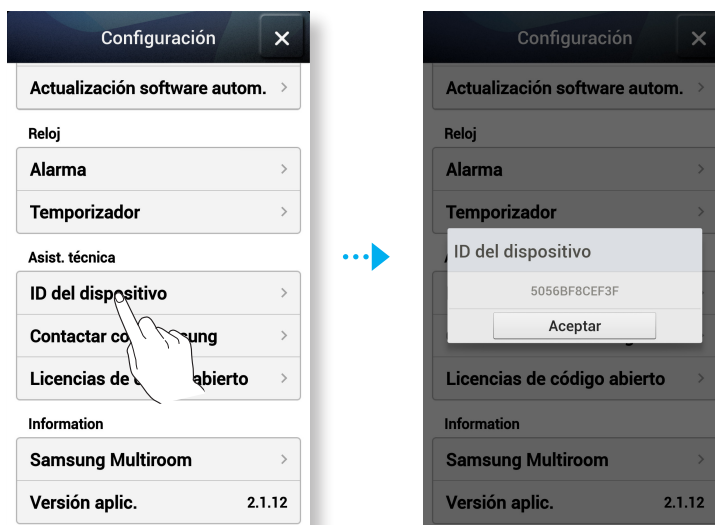
Permite definir **Temporizador**.



► Asistencia técnica

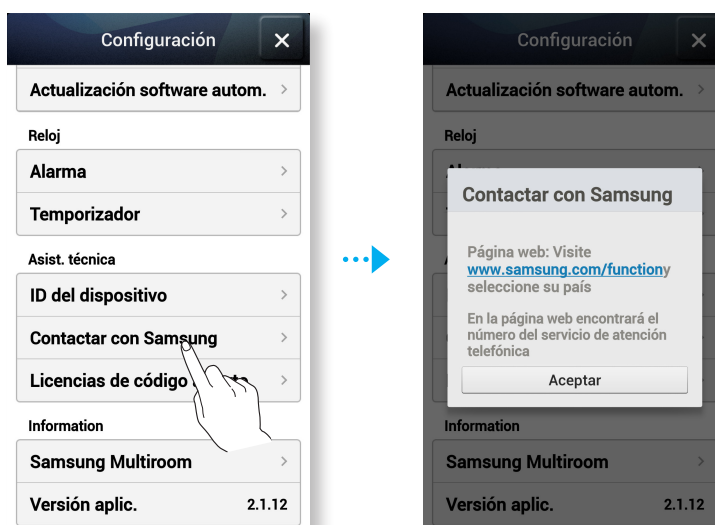
ID del dispositivo

Permite comprobar **ID del dispositivo**.



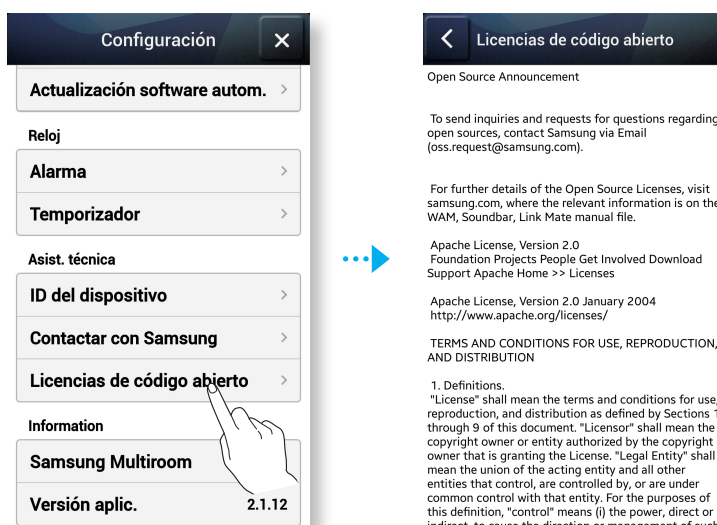
Contactar con Samsung

Proporciona un enlace del sitio web de Samsung.



► Licencias de código abierto

Permite ver **Licencias de código abierto**.



► Versión aplic.

Permite ver **Versión aplic.**.



SOLUCIÓN DE PROBLEMAS

Antes de solicitar servicio técnico, compruebe lo siguiente:

La unidad no se encenderá.

- | | |
|---|---|
| <ul style="list-style-type: none"> • ¿Está enchufado el cable de alimentación en la toma de corriente? | <ul style="list-style-type: none"> → Conecte el enchufe de alimentación en la toma de corriente. |
|---|---|

Una función no está operativa cuando se pulsa el botón.

- | | |
|---|--|
| <ul style="list-style-type: none"> • ¿Existe electricidad estática en el ambiente? | <ul style="list-style-type: none"> → Desconecte la toma de alimentación y conéctela de nuevo. |
|---|--|

No se produce sonido.

- | | |
|--|---|
| <ul style="list-style-type: none"> • ¿Está la función de silencio activada? | <ul style="list-style-type: none"> → Pulse el botón Mute para cancelar la función. |
| <ul style="list-style-type: none"> • ¿Tiene el volumen al mínimo? | <ul style="list-style-type: none"> → Ajuste el volumen. |

El mando a distancia no funciona.

- | | |
|--|--|
| <ul style="list-style-type: none"> • ¿Se han agotado las pilas? | <ul style="list-style-type: none"> → Cambie las pilas. |
| <ul style="list-style-type: none"> • ¿Está el mando a distancia situado a demasiada distancia con respecto a la unidad principal? | <ul style="list-style-type: none"> → Acérquelo más a la unidad principal. |

Fallo en TV SoundConnect (emparejamiento del TV).

- | | |
|---|---|
| <ul style="list-style-type: none"> • ¿Es su TV compatible con TV SoundConnect? | <ul style="list-style-type: none"> → TV SoundConnect es compatible en algunos TV Samsung comercializados a partir de 2012. Compruebe si su TV es compatible con TV SoundConnect. |
| <ul style="list-style-type: none"> • ¿Tiene la última versión del firmware del TV? | <ul style="list-style-type: none"> → Actualice el TV con la versión más reciente. |
| <ul style="list-style-type: none"> • ¿Se produce un error al conectar? | <ul style="list-style-type: none"> → Póngase en contacto con el centro de atención telefónica de Samsung. |
| <ul style="list-style-type: none"> • Reinicie el MODO TV y conecte de nuevo. | <ul style="list-style-type: none"> → Mantenga pulsado el botón ► durante 5 segundos para reiniciar la conexión de TV SoundConnect. |

El LED rojo del subwoofer parpadea y el subwoofer no genera sonido.

- | | |
|---|---|
| <ul style="list-style-type: none"> • Es posible que el subwoofer no esté conectado al cuerpo principal del producto. | <ul style="list-style-type: none"> → Intente conectar de nuevo el subwoofer. (Consulte la página 13) |
|---|---|

El subwoofer zumba y vibra de forma notable.

- | | |
|--|---|
| <ul style="list-style-type: none"> ● Intente ajustar las vibraciones del subwoofer. | <ul style="list-style-type: none"> → Pulse el botón WOOFER del mando a distancia para ajustar su valor (entre SW-6 y SW+6). |
|--|---|

El HUB no funciona correctamente

- | | |
|--|---|
| <ul style="list-style-type: none"> ● ¿Está el HUB conectado? ● ¿Está el cable LAN conectado al enrutador inalámbrico y al HUB correctamente? ● Cuando esté enchufado el HUB, ¿muestran correctamente los indicadores frontales del HUB su funcionamiento? | <ul style="list-style-type: none"> → Enchufe el HUB. → Conecte un cable LAN al conmutador Ethernet de la parte trasera del HUB y al enrutador inalámbrico. → Reinicie el HUB. → Si experimenta problemas con la conexión del HUB y la Soundbar, intente reubicar la Soundbar de formas que la Soundbar se encuentre más cerca del enrutador inalámbrico o el HUB. |
|--|---|

La Soundbar no funciona correctamente

- | | |
|--|---|
| <ul style="list-style-type: none"> ● ¿Está la Soundbar conectada? | <ul style="list-style-type: none"> → Compruebe si el enrutador Wi-Fi que está utilizando cuenta con certificación Wi-Fi. → Desenchufe la Soundbar, enchúfelo de nuevo y vuelva a conectarlo al enrutador. → Si se utiliza con un HUB <ul style="list-style-type: none"> - Asegúrese de que el dispositivo inteligente y el HUB estén conectados a la misma red Wi-Fi. - Asegúrese de que los indicadores LED del HUB indiquen un funcionamiento correcto. - Si el problema persiste, reinicie el HUB. - Desenchufe y enchufe el HUB. A continuación, desenchufe y enchufe la Soundbar. - Si experimenta problemas con la conexión del HUB y la Soundbar, intente reubicar la Soundbar de formas que la Soundbar se encuentre más cerca del enrutador inalámbrico o el HUB. |
|--|---|

No puedo agrupar los altavoces.

- | | |
|---|---|
| <ul style="list-style-type: none"> • ¿Está el producto conectado a la red a través de Wi-Fi? | <p>→ Si el producto está conectado a la red a través de Bluetooth, etiqueta NFC, TV SoundConnect o AUX IN, no puede utilizar la función de agrupación de altavoces.</p> |
|---|---|

La App no funciona correctamente

- | | |
|---|--|
| <ul style="list-style-type: none"> • ¿Se produce el error al acceder a la App? | <p>→ Asegúrese de que su dispositivo inteligente sea compatible con la App.</p> <p>→ Asegúrese de que la App sea de la versión más reciente.</p> <p>→ Si se utiliza con un HUB</p> <ul style="list-style-type: none"> - Asegúrese de que el HUB y el dispositivo inteligente estén conectados al mismo enrutador. - Asegúrese de que los indicadores LED del HUB indiquen un funcionamiento correcto. - Si experimenta problemas con la conexión del HUB y la Soundbar, intente reubicar la Soundbar de formas que la Soundbar se encuentre más cerca del enrutador inalámbrico o el HUB. |
|---|--|



- Si persiste el problema, consulte al centro de servicio técnico para solucionar los problemas.



Contacte con SAMSUNG WORLD WIDE

Si tiene alguna pregunta o comentario acerca de productos Samsung, por favor contacte con el servicio de atención al cliente de SAMSUNG.

Área	Centro de Contacto ☎	Síto da Web
AUSTRIA	0800 - SAMSUNG (0800 - 7267864)	www.samsung.com/at/support
BELGIUM	02-201-24-18	www.samsung.com/be/support (Dutch) www.samsung.com/be_fr/support (French)
BOSNIA	051 331 999	www.samsung.com/support
BULGARIA	07001 33 11 , sharing cost	www.samsung.com/bg/support
CROATIA	062 726 786	www.samsung.com/hr/support
CZECH	800 - SAMSUNG (800-726786)	www.samsung.com/cz/support
DENMARK	70 70 19 70	www.samsung.com/dk/support
FINLAND	030-6227 515	www.samsung.com/fi/support
FRANCE	01 48 63 00 00	www.samsung.com/fr/support
GERMANY	0180 6 SAMSUNG bzw. 0180 6 7267864* (*0,20 €/Anruf aus dem dt. Festnetz, aus dem Mobilfunk max. 0,60 €/Anruf)	www.samsung.com/de/support
CYPRUS	8009 4000 only from landline, toll free	www.samsung.com/gr/support
GREECE	80111-SAMSUNG (80111 726 7864) only from land line (+30) 210 6897691 from mobile and land line	
HUNGARY	0680SAMSUNG (0680-726-786) 0680PREMIUM (0680-773-648)	http://www.samsung.com/hu/ support
ITALIA	800-SAMSUNG (800.7267864)	www.samsung.com/it/support
LUXEMBURG	261 03 710	www.samsung.com/support

Área	Centro de Contacto ☎	Síto da Web
MONTENEGRO	020 405 888	www.samsung.com/support
SLOVENIA	080 697 267 090 726 786	www.samsung.com/si/support
NETHERLANDS	0900-SAMSUNG (0900-7267864) (€ 0,10/Min)	www.samsung.com/nl/support
NORWAY	815 56480 0 801-172-678* lub +48 22 607-93-33 **	www.samsung.com/no/support
POLAND	* (całkowity koszt połączenia jak za 1 impuls według taryfy operatora ** (koszt połączenia według taryfy operatora)	www.samsung.com/pl/support
PORTUGAL	808 20 7267	www.samsung.com/pt/support
ROMANIA	08008 SAMSUNG (08008 726 7864) TOLL FREE No.	www.samsung.com/ro/support
SERBIA	011 321 6899	www.samsung.com/rs/support
SLOVAKIA	0800 - SAMSUNG(0800-726 786)	www.samsung.com/sk/support
SPAIN	0034902172678	www.samsung.com/es/support
SWEDEN	0771 726 7864 (SAMSUNG)	www.samsung.com/se/support
SWITZERLAND	0848 726 78 64 (0848-SAMSUNG)	www.samsung.com/ch/support (German) www.samsung.com/ch_fr/support (French)
U.K	0330 SAMSUNG (7267864)	www.samsung.com/uk/support
EIRE	0818 717100	www.samsung.com/ie/support
LITHUANIA	8-800-77777	www.samsung.com/lt/support
LATVIA	8000-7267	www.samsung.com/lv/support
ESTONIA	800-7267	www.samsung.com/ee/support



[Eliminación correcta de las baterías de este producto]

(Se aplica en países con sistemas de recolección por separado)

La presencia de esta marca en las baterías, el manual o el paquete del producto indica que cuando haya finalizado la vida útil de las baterías no deberán eliminarse junto con otros residuos domésticos. Los símbolos químicos Hg, Cd o Pb, si aparecen, indican que la batería contiene mercurio, cadmio o plomo en niveles superiores a los valores de referencia admitidos por la Directiva 2006/66 de la Unión Europea.

Si las baterías no se desechan convenientemente, estas sustancias podrían provocar lesiones personales o dañar el medioambiente.

Para proteger los recursos naturales y promover el reciclaje, separe las baterías de los demás residuos y reciclelas mediante el sistema de recogida gratuito de su localidad.



**Eliminación correcta de este producto
(Residuos de aparatos eléctricos
& electrónicos)**

(Se aplica en países con sistemas de recolección por separado)

La presencia de este símbolo en el producto, accesorios o material informativo que lo acompañan, indica que al finalizar su vida útil ni el producto ni sus accesorios electrónicos (como el cargador, cascos, cable USB) deberán eliminarse junto con otros residuos domésticos. Para evitar los posibles daños al medio ambiente o a la salud humana que representa la eliminación incontrolada de residuos, separe estos productos de otros tipos de residuos y reciclelos correctamente. De esta forma se promueve la reutilización sostenible de recursos materiales.

Los usuarios particulares pueden contactar con el establecimiento donde adquirieron el producto o con las autoridades locales pertinentes para informarse sobre cómo y dónde pueden llevarlo para que sea sometido a un reciclaje ecológico y seguro.

Los usuarios comerciales pueden contactar con su proveedor y consultar las condiciones del contrato de compra. Este producto y sus accesorios electrónicos no deben eliminarse junto a otros residuos comerciales.